

Kulturhistorisk rapport

Skovrejsning Slagelse Nord

Museum Vestsjælland, SVM1490

Analyse af det kulturhistoriske landskab og formidlingsmæssige perspektiver heri, i et 300 ha stort areal nord for Slagelse forud for skovrejsning.



Figur 1: Gudum å's forløb i den østlige del af projektarealet. På markerne omkring åen har der været bebyggelse igennem vikingetid og middelalder. Sølvperlen x28 (SVM1452) er en af de mange genstande fra vikingetiden, der er fundet på markerne omkring Gudum Kirke. © Museum Vestsjælland

Indhold

Baggrund	3
Administrative data	4
Metode	4
Geologi og landskabstyper	4
Det kulturhistoriske landskab.....	5
Ældre stenalder	5
Yngre stenalder.....	6
Bronzealder	8
Jernalder	10
Vikingetid.....	13
Middelalder	15
Nyere tid	17
Kulturhistoriske områder med formidlingspotentialer	21
Skovbrug i historisk perspektiv.....	21
Langs åen – en stenalderbygd nord for Gudum å	23
Sløjfede bronzealderhøje og jernalderens jordfæstegrave.....	24
Gudum – Et <i>gudernes hjem</i> ved Slagelse.....	25
Den forsvundne middelalderlige landsby ved Gudum	25
Svenskernes plyndringer under Carl Gustavkrigene 1657-60	26
Det holbergske baroni	26
Stednavne	27
Litteratur.....	29
Internetsider	31
Bilag 1 Kort over lokaliteter, diger, interesseområder og museumssager på arealet	
Bilag 2 Kort over landskabstyper på arealet i slutningen af 1700-tallet	
Bilag 3 Lokaliteter på arealet i <i>Fund og Fortidsminder</i>	
Bilag 4 Museumssager på arealet	
GIS bilag: SVM1490_Lokaliteter, SVM1490_Diger, SVM1490_Sager, SVM1490_Sagsareal, Interesseområder	
Beskrivelse af datasæt i word. Workspace.	
SVM1490_Landskabstyper1768_ESRI	

Baggrund

Slagelse Kommune ønsker i samarbejde med Naturstyrelsen at etablere en rekreativ skov nord for Slagelse. Første etape af projektet udgøres af et omtrent 300 hektar stort areal, der skal omdannes til skov i løbet af de kommende 30 år. Projektarealet ligger i et landbrugsområde i den nordlige del af Slagelse op mod Slagstrup. Mod vest afgrænses arealet af Kalundborgvej og mod øst af Nykøbing Landevej (se figur 2).

Projektet kendetegnes af et ønske om en stor grad af borgerinddragelse, således at borgere, naboer, institutioner og interesseorganisationer involveres allerede fra projektets start, og kan være med til at præge udformningen af skoven og dens faciliteter.

Den kommende skov skal være en grøn oase, der inviterer til aktiviteter inden for naturoplevelse, friluftsliv, undervisning, sundhedsfremme og rekreation i Slagelse Kommune, samt bidrager positivt til miljøet (<http://www.slagelse.dk/om-kommunen/projekter/klima-og-baeredygtighed/skovrejsning>).

I forlængelse heraf har Museum Vestsjælland indgået en aftale med Slagelse Kommune om udarbejdelse af en kulturhistorisk rapport, der skal udpege kulturhistorisk interessante lokaliteter på arealet, indkredse relevante formidlingstemaer, opregne relevant kildemateriale og foreslå egnede formidlingsmetoder.



Figur 2: Projektarealet nord for Slagelse markeret med blå streg og vist på Ortofoto forår 2013 © COWI

Administrative data

Den kulturhistoriske analyse er foretaget af arkæolog og museumsinspektør Lone Claudi-Hansen og historiker og museumsinspektør Karoline Baden Staffensen for Museum Vestsjælland. Ansvarlig for rapporten er overinspektør Niels Wickman.

Til rapporten medfølger bilag med relevante kort over landskabstyper, kulturhistoriske lokaliteter, museumssager, diger og formidlingsmæssige interesseområder (bilag 1-4).

GIS filer er vedlagt over lokaliteter på arealet i Fund og Fortidsminder, beskyttede diger, museumsarealer i forbindelse med udgravninger og detektorafsøgninger samt formidlingsmæssige interesseområder (GIS bilag). Disse vedlægges som Esri Shape med tilhørende lyr-filer, i ETRS 1989 UTM zone 32 N.

Metode

Den kulturhistoriske analyse bygger på en arkivalisk kontrol af kendt arkæologisk og historisk viden fra lokalmuseernes arkiver, relevant litteratur og registreringer i Kulturstyrelsens register *Fund og Fortidsminder*. Databasen Fund og Fortidsminder rummer oplysninger om 1800-tallets sogneindberetninger af fortidsminder fra hele landet, ligesom både ældre og yngre løsfund og udgravninger er registreret i den offentligt tilgængelige database. Derudover er der i forbindelse med projektet foretaget en gennemgang af georefereret ældre kortmateriale så som Rytterdistriktskort og Original 1 kort samt høje og lave målebordsblade. Særligt på Rytterdistriktskort (lavet i 1768) og Original 1 kort (fra omkring år 1800) optræder der en del uregistrerede sløjfede gravhøje, ligesom gamle marknavne og ændringer i ejerlav og gårdenes placering, har givet anledning til nærmere undersøgelse. Gennemgangen af kortmaterialet er ved relevante iagttagelser blevet sammenholdt med nye og ældre Ortofotos samt LiDAR skanninger.

Geologi og landskabstyper

Projektområdet geologi og topografi er, som det øvrige Danmark, blevet påvirket af en række hændelser under den sidste istid (Weichelistiden ca. 115.000 – 11.000 f. Kr.). Området kendetegnes af et jævnt bølget morænelandskab, der hovedsagligt er aflejret under den sidste istids fremstød og tilbagestrækninger. I Slagelse Kommunes Landskabskarakterkortlægning fra 2013, betegnes den centrale del af projektområdet som en bølget moræne med intensivt dyrket markflade (*Slagstrup Morænelandskab*). Morænelandskabet gennemskæres to steder i projektarealet af smeltevandsdalene langs Gudum å og Skidenrenden. Dalene har et jævnt til stejlt terræn med vandløb i dalbunden, hvor jordbundsforholdene karakteriseres af ferskvandsdannelser. Dette landskab betegnes i Landskabskarakterkortlægningen som Gudum Å Smeltevandsdal hvori Gudum å udgør hovedsmeltevandsdalen som Skidenrenden og andre mindre dalstrøg støder til. Gudum å blev rettet ud i den sidste halvdel af 1800-tallet. Dens tidligere stærkt bugtede forløb ses blandt andet på rytterdistriktskortet, men er også stadig synligt på LiDARscanninger. Gudum å løber sammen med Tude å, der igen løber ud i Musholm Bugt (Slagelse Kommunes Landskabskarakterkortlægning 2013).

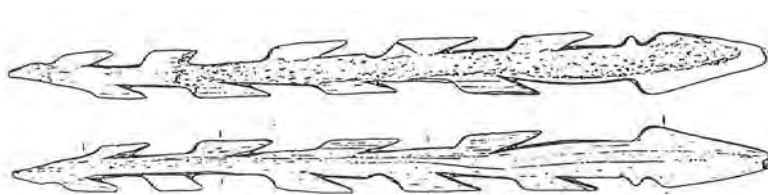
Det kulturhistoriske landskab

Sydvestsjælland er rig på kulturhistoriske lokaliteter, fortidsminder og historie. Det gælder også det ca. 300 hektar store projektareal nord for Slagelse. I Kulturstyrelsens nationale register Fund og Fortidsminder, var der ved projektets start registreret 10 lokaliteter på arealet. Ved gennemgang af digitaliserede rytterdistriktskort fra 1768 og LiDAR-scanninger, er der iagttaget yderligere seks gravhøje og én mølle. Disse er i forbindelse med projektet blevet indberettet til Fund og Fortidsminder, således at der nu er 17 lokaliteter på arealet. Lokaliteterne dækker over grave og beboelsesspor fra stenalder til nyere tid (se bilag 1 og 3). Der er først og fremmest tale om løsfundne genstande og sløjfede gravhøje, men der er også foretaget enkelte arkæologiske udgravninger på arealet (se bilag 4).

Den systematiske registrering af fortidsminder i Danmark begyndte i 1807, men interessen for de synlige fortidsminder startede langt tidligere (Henningsen 2010 & Kaul 2010). Særligt i den sidste del af 1800-tallet foretog Nationalmuseet en landsdækkende registrering af oldtidsspor og fortidsminder. I begyndelsen af 1900-tallet blev der fjernet mange gravhøje for at tilvejebringe større landbrugsarealer og skaffe sten til byggeri af broer, jernbaner og huse. Det førte til en fredning af de synlige fortidsminder ved Naturfredningsloven i 1937 (Nielsen 1987). Kun en mindre del af de oprindelige fortidsminder er i dag fredet og ligger bevaret i landskabet, mens størstedelen er sløjftet, og i varierende grad ligger gemt under muldoverfladen.

Ældre stenalder (ca. 12500-3900 f. Kr.)

De ældste registrerede spor efter menneskelig aktivitet på projektarealet er fra yngre stenalder, men der kan have været endnu ældre bosættelse i området. Kun ti km mod nordøst ligger den senpalæolitiske boplads ved Bromme, der har givet navn til den internationalt kendte Brommekultur (ca. 11.500-10.500 f. Kr.). Pladsen ligger på et næs i en dengang lavvandet sø, og flere omtrent samtidige eller let yngre bopladser har sandsynligvis ligget langs søens bred og i det omgivende landskab. Også ved Skafteløv langs Vestermose å, er der fundet spor efter nogle af de ældste beboere i det nuværende Danmark. Ved tørvegravning i 1941 fremkom der her en harpun af rensdyrtak fra Ahrensburgkulturen (ca. 10.500-9.500 f. Kr.). Fundstedet ligger seks km nordøst for arealet, umiddelbart ved Vestermose å, der er en forlængelse af Gudum å. Det er dermed ikke utænkeligt, at mennesker også har færdedes omkring projektarealet i jægerstenalderen.



Figur 3: Harpun fremstillet af rensdyrtak fra Skafteløv ved Vestermose å. © Gyldendal, Jensen 2001:79

Da istidens gletschere rykkede mod nord, efterlod de et tundralandskab der langsomt blev dækket med planter som stenbræk, rypelyng, klokkeblomst og dværgbirk. Da de første jægere kom til landet for ca. 12.500 år siden, steg temperaturen langsomt, og planter der tålte det stadig kolde klima som dværgpil og bævreask indvandrede (Fritzboeger 1994:25). Af dyr kunne man først og fremmest møde rensdyret, men også vildhest, ræv, hare, ulv, trane, svane og gås (Jensen 2001:50; Aaris Sørensen). Da rensdyrjægerne i Bromme- og Ahrensburgkulturen beboede landet, var det i disse omgivelser.

Først efter flere tusinde år, og endnu en sænkning af temperaturen, satte et varmere klima ind, og skoven kom til at præge landskabet. Omkring 9500 f. Kr. blev landet dækket af en lys og åben birkeskov med indslag af røn, fyr, bævreasp og pil. Senere bredte hassel sig sammen med fyrreskove og andre skyggetræer som elm (Fritzboeger 1994:27). Rensdyrflokkene var trukket mod nordøst, og i stedet kom urokse, bison, elsdyr og vildhest til, samt senere kronhjort og vildsvin (Jensen 2001: 88). De mennesker der boede i det skovklædte land kaldes for Maglemosejægerne, efter fund af deres bopladser i Maglemosen i Vestsjælland. Over hele Nordeuropa boede disse jægere i et skovdækket jagtterritorium og levede af at jage kød- og pelsdyr, fiske, fange fugle og samle planter. Arkæologen Jørgen Jensen har beskrevet et øjeblik af deres hverdag således:

Det er vindstille, ikke en lyd høres i skoven. De gamle fyrretræer står tæt omkring den lille åbne plads, hvor store sten rager op af jorden mellem småbuskene. Jægerne sidder tæt sammen inde i den lille hytte bygget af rafter og tætnet med mos. Der ligger mange hårede dyreskind derinde, og jægerne holder stadig ilden ved lige. De gode stykker af dyrene har været på bålet, luften er mættet med den brankede og sødlige lugt af blodigt elsdyrkød, og røgen siver ud gennem døråbningen. Det brændende ved sveder lifligt og krydrer luften inde i hytten. De er mætte og søvnige, mændene som dagen igennem har været på sporet af elgene. Snart sover de, mens nordstjernen blinker på den sorte nattehimmel over det skovklædte land (Jensen 2001:122).

Omkring 7000 f. Kr. blev klimaet varmere og fugtigere, på grund af ændringer i forholdet mellem land og hav. I en periode steg havet 2,3 meter per 100 år i Storebæltsområdet, og det store skovklædte fastlandsområde blev i slutningen af jægerstenalderen forvandlet til et fjord- og ørige (Jensen 2001: 136). Havet var saltholdigt og næringsrigt, og gav gode vilkår for østers- og muslingebanker, fisk, sæler, hvaler og fugle. Ved kysterne finder vi talrige af kongemose- og ertebøllejægerens bopladser, men jægerne færdedes også fortsat i skovene, hvor de havde fangstpladser og fiskede ved åerne. Selvom skovarealet var blevet mindre, lå urskoven umiddelbart bag kysterne, kun afbrudt af søer, åer, sumpe og naturlige enge. Skovens dominerende træ var linden, der var sejlivet og kunne opnå en høj alder, men også elm, eg, ask og birk var hyppige. Træerne stod med tykke stammer, og der var vandhuller, grene og rådnende træer i skovbunden (Jensen 2001: 136-139).

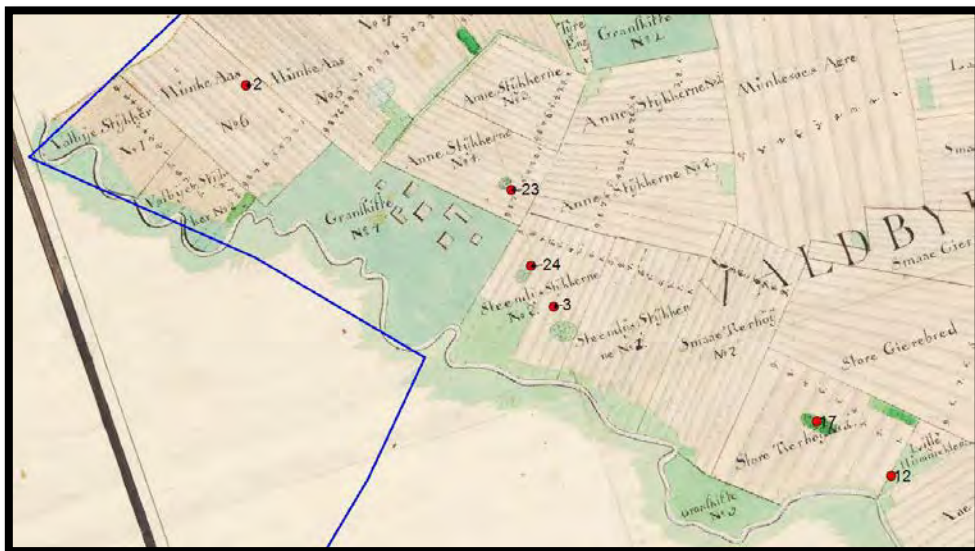


Figur 4: Urskovsagtig lindeskov på Ormø. © Gyldendal, Jensen 2001

Yngre stenalder (ca. 3900-1700 f. Kr.)

Omkring 3900 f. Kr. blev befolkningen i det skovklædte land agerbrugere, der med svedjebrug ryddede skovområder ved deres bopladser, til fordel for marker og kratdækkede græsningsskove (Fritzboeger 1994: 28). Dermed skabte de den største økonomiske forandring i landets historie. Med menneskets indhug i skoven, begyndte også det første egentlige skovbrug. Ud over at skoven producerede tømmer og foder til husdyrene, foretog bønderne formodentlig også et stævnings- eller lavskovbrug, hvor træerne blev beskåret fra roden, og de afskårne grene anvendt til hegn, kurve, fletværk i husenes vægge og meget andet (Fritsbørgger 1994: 29). Bøndernes bopladser lå spredt i landskabet, deriblandt nord for Gudum å (interesseområde I).

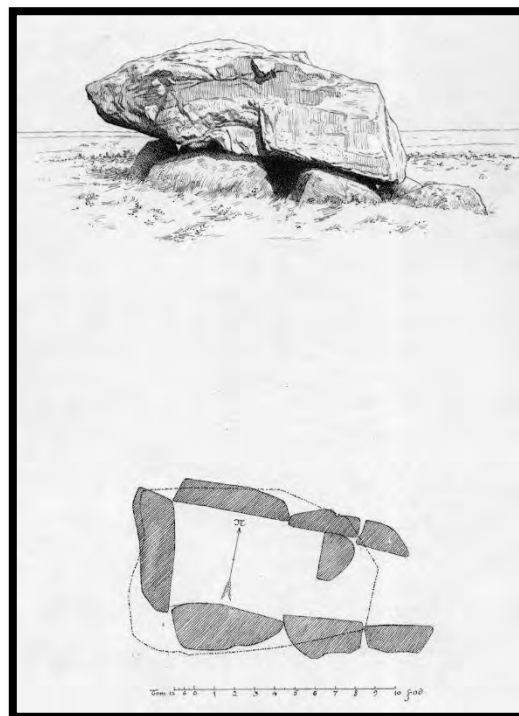
Som perler på en snor lå der her seks megalitgrave langs en strækning på 850 meter. Også i den sydlige del af arealet ved Valmuevej, fremgår det af ældre kortmateriale, at der tidligere har ligget en megalitgrav fra yngre stenalder (bondestenalderen). Kun fire af gravene var registreret i Kulturstyrelsens database Fund og Fortidsminder (040302- Sb. 2, 3, 12 & 17), mens de øvrige er iagttaget på rytterdistriktskort fra 1768 (040303-23-24 & 040314-85) (bilag 1 & 3). Gravhøjene der kun ses på kortet, er sandsynligvis blevet fjernet inden sogneindberetningerne af de øvrige fortidsminder i området i 1893. Alle megalitgravene på arealet er i dag sløjfede. På LiDAR scanninger ses der runde forhøjninger ved flere af højenes placering der viser, at en del af højfylden og eventuelt gravlæggelser endnu kan ligge bevaret under muldoverfladen.



Figur 5: De seks megalitgrave nord for Gudum å (markeret med rød prik). Fire af dem er afsat på rytterdistriktskortet, én er registreret ved sognebeskrivelserne i 1893 (sb. 2), og én er fremkommet ved sprængning af en stor sten på marken (sb. 12). Sb. 3 er afsat lidt for langt mod nord i forhold til det digitaliserede kort. Den blå streg viser projektarealets nordøstlige grænse. © KMS

Megalitgrave er store stenopbyggede grave, der blev opført i starten og midten af yngre stenalder ca. 3500-3100 f.Kr. De tidligste megalitgrave kaldes stendysser, og kendetegnes af et lille rektangulært kammer opbygget af store sten, hvortil der gik en stensat gang. Et stykke fra kammeret afgrænsede en enten rund eller aflang række randsten højen, og inden for denne var en jordhøj der omsluttede kammeret. Omkring 3300-3200 f. Kr. afløstes dyssebyggeriet af opførelsen af jættestuer, der kendetegnes ved et langt kammer, hvorpå gangen er lagt vinkelret. Der blev gravlagt flere individer sammen i megalitgravene, og de døde blev skeletteret før nogle eller alle deres knogler blev lagt i graven (Jensen 2001: 343-383).

Megalitgrave blev opført mange steder i Europa i det 4. årtusinde f. Kr. som del af en trosverden, der var beslægtet over store områder på det europæiske kontinent. Den største tæthed af gravene findes i det nuværende Danmark og Nordtyskland, og det anslås, at der inden for få hundrede år blev opført omkring 30.000 megalitgrave i det danske landskab (Jensen 2001).



Figur 6: Tegning af stendysse ved Neble (040301-44) fra Herredstegningerne i 1892. © Nationalmuseet

Megalitgravene nord for Gudum å repræsenterer en stenalderbygd, hvor der sandsynligvis har ligget en eller flere mindre bopladser, i den umiddelbare nærhed. Bopladserne blev oftest placeret på flade terrasser mellem vådområder og bakkelandet. I en sådan bygd har der både været bopladser der var beboet året rundt og hvor der blev bedrevet landbrug og mere specialiserede fangstpladser. Husene var 10-12 meter lange med lerklinede vægge, og omkring dem var der nedgravede gruber, hvor der blev lavet mad. Der var også store gruber hvorfra leret til husenes vægge blev gravet op, og hvor der efterfølgende blev kastet affald. Til dagliglivet var knyttet en række håndværk så som flinthugning, træarbejde og keramikfremstilling, der blev udført med stor akkuratess (Jensen 2001: 281).

Megalitgravene er ofte anlagt i rækker i landskabet, og en tolkning er, at de blev placeret langs forhistoriske veje. Denne tolkning støttes af, at flere højrykker stemmer overens med historiske veje fra Videnskabernes Selskabs Kort, der kan gå langt tilbage i tiden (Klassen 2014: 80). I dette tilfælde er det sandsynligt, at det er Gudum å, der udgør færdselsåren, og at højene således er lagt langs en "vandvej". Ud over at være gravmonumenter i en stærk rituel religionsudøvelse, markerede megalitgravene territorier og beboelsesbygder i stenalderbøndernes landskab.

I stenalderbygderne har der vist sig en klar sammenhæng mellem fordelingen af megalitgrave, bopladser og indhegnede samlingspladser. På samlingspladserne mødtes beboere fra flere spredte bopladser til fælles religiøse ritualer. Pladserne er af arkæologer blevet kaldt *de døde sjæles landsbyer*, fordi det tyder på, at de er tilknyttet den komplicerede dyrkelse af forfædrene, der kulminerede på samme tid som opførelsen af de mange megalitgrave. Der er blandt andet tegn på, at de afdøde blev lagt i aflange nedgravninger. Når forrådnelsen af ligene var færdig, blev knoglerne gravet op igen og lagt i megalitgravene (Jensen 2001: 392).

Samlingspladserne lå på markante plateauer netop ved åer og gerne på steder hvor to åer mødtes. En sådan samlingsplads er fundet på det samme sted, hvor vikingeborgen Trelleborg flere tusinde år senere blev opført, ca. ni kilometer fra projektarealet. I velundersøgte områder ligger samlingspladserne meget tæt, med afstande på kun 4-5 km (Klassen 2014). Det er derfor sandsynligt, at der gemmer sig flere af disse pladser omkring dalstrøgene ved Gudum og Tude å.

Bronzealder (ca. 1700-500 f. Kr.)

Den urskov der tidligere havde præget landet, var ved menneskenes skovrydninger og græssende kvæg blevet åbnet igennem bondestenalderen. I løbet af bronzealderen blev udviklingen endnu mere markant, og omkring 1000 f. Kr. opstod det åbne kulturlandskab med store sparsomt træbevoksede overdrev, træfri landsbrugsområder samt skove og krat (Jensen 2002: 105). Bøgen indvandrede cirka 1500 f.Kr., og spredte sig de fleste steder i landet, dog foreløbigt kun sparsomt på Sjælland. I Vestsjælland var beboelsen i bronzealderen tæt, og i skoven hentede man træ til bygningstømmer, brænde, løvhø, hegn og lignende (Jensen 2002:105-7; Fritzbøger 1994:31).

I bronzealderen blev der rejst store jordopbyggede høje over de afdøde. Udgravninger af gravhøjenes lagfylde har vist, at gravene blev opbygget af lag på lag af mindre stykker græstørv. Således afskrællede man det øverste lag af store værdifulde græsnings- og markområder.

Det oprindelige antal bronzealderhøje i Danmark skønnes at have været mellem 40-50.000 (Jensen 2002:144 ff.). Jordopbyggede gravhøje er også opført i andre forhistoriske perioder end bronzealderen, og anlæggestidspunktet for en høj kan ikke afgøres med sikkerhed uden en arkæologisk udgravning. En

regel er dog, at de store gravhøje med en højde på over to meter, overvejende er fra ældre bronzealder (ca. 1700-1100 f. Kr.) (Jensen 2002: 145).

Ved projektets start var der ikke indberettede registreringer om aktivitet i området fra bronzealderen i Fund og Fortidsminder. På rytterdistriktskortet fra 1768 optræder der dog to store høje, der er benævnt *Lussehøj* og *Klofingers høj*. Begge høje er tilsyneladende anlagt på naturlige forhøjninger, men markeringerne på rytterkortet og aftegninger på LiDAR-scanninger viser, at der med stor sandsynlighed er tale om oldtidshøje. Ud fra kortmaterialet og LiDAR-scanning har højene en betydelig størrelse på henholdsvis ca. 24 og 30 meter i diameter, og ca. 3-4 meter i højden. Højene er i forbindelse med dette projekt indberettet til Fund og Fortidsminder som 040314 sb. 84 & 040312 sb. 68 (se bilag 1 & 3).



Figur 7: *Lushe/Lyshøj* (040314-84) og *Klofingers høj* (040312-68) på Rytterdistriktskort fra 1768 © KMS

Højene er ikke aftegnet på Original 1 kort fra omkring år 1800, men da disse kort har en mindre detaljeringsgrad, betyder det ikke, at højene var fjernet på dette tidspunkt. På de høje målebordsblade fra 1842-99, er *Lussehøj* markeret og benævnes *Lyshøj*, og der er nu placeret en gård tæt mod nord. *Klofingershøj* er ikke afsat på målebordsbladene, og der går nu en mindre vej lige vest for højen. På nye LiDAR-scanninger og luftfotos ses begge høje tydeligt, hvorfor de må formodes at være velbevarede.

Størstedelen af bronzealderens gravhøje blev anlagt i ældre bronzealder. Højene var bygget op omkring en egekiste, hvori den afdøde var lagt. Efterfølgende blev der gerne sat flere begravelser i siderne af højen. En kombination af højenes byggemåde og naturlige biologiske processer har afstedkommet, at der blev dannet en jernholdig kappe omkring den centrale del af højen i et antal høje i Sydjylland. Inde i denne kappe har der hersket et iltfattigt miljø, der har skabt ideelle forhold for bevaring af tøj, hår, knogler og andre organiske genstande. Det har skabt et enestående indblik i bronzealderens verden og eksemplificerer, hvordan også de afdøde på Vestsjælland blev gravlagt.

I yngre bronzealder (ca. 1100-500 f. Kr.) ændrer gravskikken sig, så de afdøde nu brændes, og urnerne med de brændte knogler graves ned i de ældre høje. Der rejses også nye gravhøje, så som gravhøjen *Lusehøj* på Sydvestfyn. Denne gravhøj deler navn med højen *Lussehøj/Lyshøj* i projektarealet. Navnet er ikke ualmindeligt for gravhøje, og kan tolkes som tilknyttet en funktion som bavehøj eller overtroiske beretninger om højfolkets lys i højene. *Lusehøj* på Fyn har en størrelse på ca. 36 meter i diameter, og er over 8 meter høj. I højen var der begravet flere stormænd med usædvanlige gravgaver, der viser forbindelser til folkeslag på den anden side af Østersøen (Thrane 1984).

På linje med Sydvestfyn, er Sydvestsjælland blandt de rigeste områder i Skandinavien i yngre bronzealder. Det gælder særligt området fra Slots Bjergby i nord og mod kysten ved Skælskør, med centrum i Boeslunde. Dette område betegnes som et rigdomscenter i yngre bronzealder, og herfra findes der en overvældende guldrigdom og et stort antal rituelle nedlæggelser i form af smykker og våben af bronze. Der er også flere store gravhøje med rige gravgaver fra yngre bronzealder i området (Jensen 1981). Tættere på arealet er ligeledes de to meget store gravhøje Hashøj og Galgebakke sydvest for Slagelse, hvoraf den ene sandsynligvis er opført oven på en ældre bronzealderhøj i yngre jernalder omkring år 600 e. Kr.

De to høje Lyshøj og Klofingehøj på projektarealet udgør sandsynligvis to af de tusindevis af sløjfede og uregistrerede gravhøje i Danmark. Hvornår de er opført, kan kun afgøres ved en arkæologisk udgravning eller eventuelt detektorafsøgning. På baggrund af højenes størrelse, er det imidlertid ikke usandsynligt, at de er anlagt i bronzealderen.

Jernalder (ca. 500 f. Kr.-750 e. Kr.)

I jernalderen var Danmark tætbeholdt og over hele landet lå der landsbyer og enkeltliggende gårde omgivet af marker, enge og overdrev. Mellem bebyggelsen var der stadig store skove, hvor bøgen bredte sig ved jernalderens midte, og også eg var hyppig. Nogle steder var skoven tæt, og andre steder lavlandsbevoksning af overvejende el, ask, røn og birk. I skovene kom svinene på olden, og der blev hentet træ til tømmer, brænde, fremstilling af trækul til jernudvinding og meget andet. (Jensen 2003: 242). Kvæget kom på stald i husene, og gødningen kunne anvendes i landbruget, hvilket gav mulighed for en øget produktivitet i de begyndende landsbyfællesskaber (Fritzbøger 1994: 31). Undersøgelser andre steder i landet peger på, at 1700-tallets ejerlavsskel, der fulgte naturlige afgrænsninger i landskabet, allerede kan have været etableret og anvendt i ældre jernalder (Jensen 2003: 244). Landsbyerne flyttede med mellemrum inden for disse naturlige skel, for at udnytte jordens næringsværdi.

Ældre jernalder (ca. 500 f.Kr. -375 e. Kr.)

To adskilte steder på projektarealet er der i 1800-tallet gjort fund af menneskeskeletter i forbindelse med grusgravning (Se bilag 1 & 3). Det ene blev afdækket i 1850'erne, og begge fund er registreret ved Nationalmuseets indberetninger i 1893. I den tidligste del af jernalderen (ca. 500 f.Kr. - år 1) blev de afdøde brændt og begravet i urner i små gravhøje. I den efterfølgende periode romersk jernalder, fra omkring Kristi fødsel og små 400 år frem, ændres gravskikken til jordfæstegrave under flad mark og på naturlige banker i terrænet. På denne tid medgives der romerske luksusgenstande som farverige glas og fæde og gryder af sølv og bronze i de rigeste af gravene. Genstandene afspejler enten direkte kontakter med Romerriget i syd, eller med magtfulde germanske stammer i det nuværende Tyskland.

Særligt i Jylland, og i de rige grave i hele landet, opstilles der store lerkarsæt med mad og drikke til den afdøde i store gravrum. I graven stilles også et vaskefad og genstande af mere personlig karakter så som smykker, knive, nåle, smedeværktøj og glittesten til fremstilling af keramik. På Sjælland derimod, er

gravrummene smalle, og der stilles kun i få tilfælde et lerkar, smykke eller en jernkniv eller nål ved den afdøde, der er lagt sammenkrøbet med benene oppe. Forskellen afspejler sandsynligvis samme trosforestillinger, men varierende gravskikke. Jernalderbefolkningen i Øst- og Sydsjælland har foretrukket grusbanks til begravelser, og mange af fundene er derfor gjort ved grusgravning.

Ved det ene skelet fra projektarealet (Sb. 10) beskrives det, at der lå forrustede jernstykker. Der er sandsynligvis tale om resterne af en kniv eller nål. Selvom fundoplysningerne for de to grave er sparsomme, er det sandsynligt, at de stammer fra jernalderen, og mere specifikt formodentlig fra romersk jernalder (ca. 1-375. e. Kr.). Jernaldergrave på Sjælland er en sjælden fundtype, men der er tidligere i nærheden gjort fund af to små gravpladser fra perioden ved henholdsvis Hemmeshøj (fem grave) og Langkærgård (8 grave) (Liversage 1980; 040312-19). Langkærgård blev udgravet i forbindelse med anlæggelsen af Trelleborg golfklub og ligger kun 2,5 km øst for sb. 9. Da gravene oftest ligger sammen i små gravpladser, er det sandsynligt, at der har været, eller stadig er, flere grave omkring fundstederne på arealet. Tilsvarende ligger der formodentlig også bebyggelse fra jernalderen i nærheden.

Yngre jernalder (ca. 375-750 e. Kr.)

Indtil for nyligt har der ikke været fund fra området fra germansk jernalder (ca. 375-750 e. Kr.). Det ændrede sig i 2013, hvor fire erfarne detektorførere afsøgte markerne vest for Gudum Kirke, efter aftale med lodsejeren. På marken 10 meter nord for Gudum å, dukkede der et hoved af bronze op.



Figur 8: Kvindegrav fra Langkærgård med nål og glittesten ved den ene hånd.
© Museum Vestsjælland



Figur 9: Mandshoved (x1) med halsring og krop (x215) fra germansk jernalder (ca. 375-750 e. Kr.) fundet ved Gudum å
©Museum Vestsjælland

Hovedet forestiller en mand med midterskilning og en ring om halsen, og kan typologisk henføres til germansk jernalder. Da detektorførerne afsøgte området igen, fandt de en overkrop af tilsvarende størrelse kun 10 meter nord for hovedet. Hovedet og kroppen kan meget vel høre sammen og være fra samme figur, men kan også stamme fra to forskellige menneskefigurer. Figuren(e) har ligheder med andre mandsfigurer fra germansk jernalder, for eksempel en træfigur fra Rude Eskilstrup og bronzefigurer fra Fyn og Lolland (Brøndsted 1960, 314-315). Menneskefigurer fra germansk jernalder er sjældne og findes oftest ved rige bopladser eller rituelle vådområder. Særligt er der fundet en del ved den rige jernalderbebyggelse ved Gudme på Sydøstfyn. Figurerne tolkes som afbildninger af datidens guder. Ud over menneskefiguren frembragte detektorafsøgningerne også beslag, vægtlodder, en repareret perle og dragtsmykker (fibler) fra germansk jernalder, både fra marken vest for kirken og nord for Gudum å, og uden for projektarealet øst for kirken.

Gudum har grundet sit navn fået tildelt en del opmærksomhed i sprogforsknings og arkæologiske kredse, siden sprogforskeren John Kousgård Sørensen i 1985 fremlagde fem stednavne i Danmark, der var afledt af betydningen *Gudernes hjem*. Men også inden da har der, grundet stednavnets betydning, været formodninger om en helligdom og rigdomsområde fra jernalder og vikingetid nær Gudum (Kronvald Petersen 1967:11). Stednavnet Gudum kan tolkes som *"stedet hvor guderne hører til/bor, og hvor der er tilknyttet en særlig kult"* (Sørensen 1985; Jørgensen 2011: 25). Interessen for dette navn er først og fremmest vakt af den rige arkæologiske lokalitet Gudme på Sydvestfyn. Her er der fremkommet spektakulære fund fra jernalderen siden 1800-tallet, og med detektorarkæologiens start i 1980'erne og et stort udgravnings- og forskningsprojekt i slutningen af 1980'erne og starten af 1990'erne skilte lokaliteten sig ud som en aristokratisk boplads og centralplads (Højlund Nielsen 2014:17; Nielsen, Randsborg & Thrane 1994). Museumsinspektør på Odense Bys Museer Mogens Bo Henriksen, undersøgte i forbindelse med publikationen *The Gudme/Gudhem Phenomenon* fra 2011, om der ved Gudum nord for Slagelse, fandtes fund af tilsvarende karakter som i Gudme, der kunne pege på at en rituel og rig bebyggelse også kunne gemme sig under jorden her. Hvad der ikke gør Gudum mindre interessant er, at der umiddelbart omkring det sigende stednavn Gudum, også optræder stednavnene Borrevænge (= borg/voldsted) (på marken nord for Gudum å på projektarealet), Sølvstene og Ragnekilde bakke (umiddelbart ved vikingetidsfund på marken øst for kirken). (Kronvald Petersen 1967; Jørgensen 2011:30-31). Mogens Bo Henriksen gennemgik alle lokaliteter registreret i Fund og Fortidsminder omkring Gudum, men fandt ikke noget der antydede en rig bosættelse på stedet i yngre jernalder eller vikingetid (Henriksen 2011).



Figur 10: Et udvalg af genstande fra germansk jernalder fundet ved Gudum. Fra venstre ses en millifiori perle sammenholdt af sølvtråd der danner et ophæng (x194), en overklippet sølvmønt (x10), en bronzeplade med forhøjet menneskehoved og rest af forgyldning (x19) og en fuglefibel med koncentriske cirkler (x16) © Museum Vestsjælland

Derfor var det bemærkelsesværdigt, at de fire detektorførere i 2013, efter kun få afsøgninger, fandt over 200 genstande, overvejende fra vikingetid, men også fra germansk jernalder og middelalder. Fundene er af en karakter, der støtter teorien om den navnemæssige tolkning af Gudum ved Slagelse som et rigt beboelses- og værkstedsområde af sakral betydning i jernalder og vikingetid.

Vikingetid (ca. 750-1050 e. Kr.)

I yngre jernalder og vikingetid, blev mange af de store græsningsoverdrev overtaget af bøgeskov. Generelt fandt en forbedring af de økonomiske vilkår sted, med øget befolkningstæthed og større landsbyer, der blev liggende længere tid på samme sted (Jensen 2004: 289; Fritzboeger 1994: 32).

Vestsjælland har i vikingetiden været karakteriseret af flere store rige boplads- og handelslokaliteter. Det gælder først og fremmest stormandsgården og det førkristne kultsted ved Tissø, det rige ikke-udgravede beboelse- og værkstedsområde ved Neble/Boeslunde, ringborgen Trelleborg, Flakkebjerg, Overby, Ottestrup, Melby og nu kan også Gudum føjes til listen over velstående vikingetidslokaliteter og er et muligt førkristent kultsted. Dertil kommer et antal større og mindre bopladslokaliteter og gravpladser.



Figur 11: Et udvalg af genstande fra vikingetiden fundet i Gudum. Fra venstre: Plade med forgyldt gribedyrsmotiv (x83), sølvmaske (x54), forgyldt hængesmykke (x61) & hængesmykke af sølv med dragehoved (x210) © Museum Vestsjælland

Vikingetidsfundene ved Gudum er overvejende fremkommet øst for Gudum kirke, og dermed umiddelbart øst for projektarealet. Fundene består af mange fibler (dragtsmykker), vægtlodder, nøgler, patricer, en valkyriefibel, forgyldte beslag, sølvbarrer, forgyldte hængesmykker, endedupper med dyrehoveder, smelteklumper og afklip af sølv, en runeamulet og mønter. Fundene afspejler dermed både en velhavende bebyggelse, en mulig førkristen kultplads samt værkstedsproduktion.

Ved fundstedet øst for kirken optræder på rytterdistriktskort fra 1768, marknavnene *Helle Stykkerne*, *Ragnekilbakken* og *Ragnekils ager*. Lokalhistorikeren Niels Kronvald Petersen tolker ordet Ragnekil som *Gudernes kilde* og beretter, at der endnu i 1960'erne var flere kildevæld på marken. *Helle* kan være afledt af *Hellig*, og således betyde *de hellige stykker* (Kronvald Petersen 1967).



Figur 12: Sammenfoldet runeamulet der er knækket. Runerne giver umiddelbart ikke sproglig mening (SVM1452x212) © Museum Vestsjælland

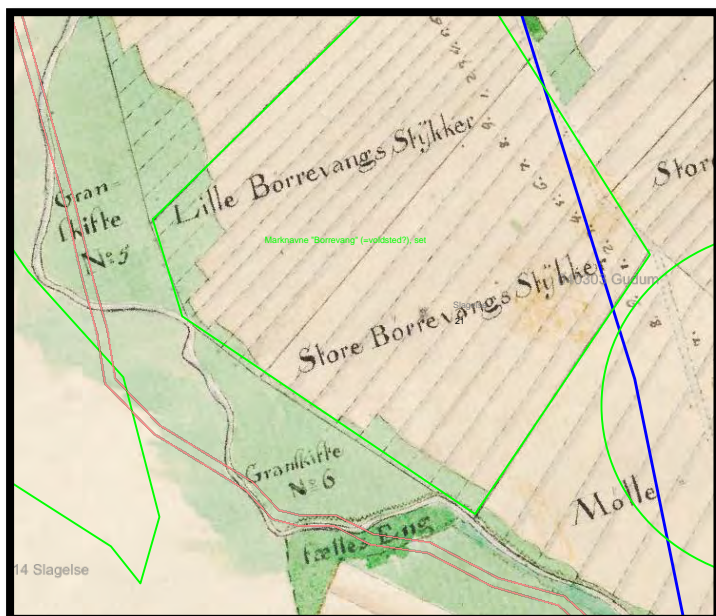
Gudum ligger ca. 9 kilometer i fugleflugtslinje fra Trelleborg og der er sejlbart imellem de to pladser (med mindre fartøjer), der begge ligger direkte ved åen (henholdsvis Gudum og Tude å). Forholdet mellem det

store voldanlæg Trelleborg der blev anlagt omkring år 980, og det omkringliggende lokalsamfund er underbelyst (Johannessen 2001), og den rige lokalitet ved Gudum kan være en vigtig brik i denne sammenhæng.



Figur 13: To af de i alt seks endedupper med dyrehoveder fra pladsen. Resterne af sølvkæden der har forbundet to endedupper ses i x55. Imellem de to dyrehoveder har der siddet et hængesmykke som f.eks. x61 eller x210. © Museum Vestsjælland.

På projektarealet ved Gudum optræder der, på begge sider af åen, marker med navnet Borrevang, der antyder, at der kan have ligget et voldsted på dette sted. Fra områderne øst og syd for markerne Borrevang Stykker, er der fundet flere genstande fra germansk jernalder og middelalder. Om der er tale om en borg, og hvornår den i givet fald er fra, kan kun en arkæologisk udgravning og flere detektorafsøgninger kaste lys over.



Figur 14: Borrevangs Stykker nord for Gudum å på rytterdistriktskort. Projektarealets nordøstlige grænse er vist med blå streg. ©KMS

Middelalder (ca. 1050-1500 e. Kr.)

I løbet af den tidlige middelalder holdt landsbyerne helt op med at flytte, hvilket har flere forklaringer så som nye dyrkningsmetoder med permanente marksystemer, vinterafgrøden rug, befolkningstilvækst og opførelsen af landsbykirker i 1100-tallet. I skovene blev de store træer intensivt udnyttet til tømmer, og fra stævningsskovbruget fik man velegnet træ til gærder, småtømmer, dyrefoder og brændsel (Fritzboeger 1994: 33-36).

Gudum Kirke ligger sammen med den tidligere møllegård ved åen ca. 1 kilometer syd for Gudum landsby. Stednavnet Gudum kendes ved Slagelse fra historiske kilder tilbage til omkring 1170 som *Guthem*, og i 1181 som *Guthemæ* (Henriksen 2011: 111; TRAP Danmark bind III: 826). Det stemmer godt overens med den romanske kirke, hvorfra skibet og koret sandsynligvis er fra 1100-tallet (Bruun Rasmussen 1980: 3). At kirken og byen ligger adskilt, har været en kilde til mange spekulationer gennem tiden, og der er opstået en del sagn om emnet. Flere af dem har en trold som omdrejningspunkt:

Et sagn om en trold og indbyggerne i Gudum

Ude hvor Frisbjerggård nu ligger, boede i ældgammel tid en trold. Indbyggerne enedes ellers godt med ham, men så fandt menneskene på at bygge en kirke oppe i byen. Det blev trolden gal over, for han kunne ikke lide klokkeringningen. Nede hvor møllegården ligger, var der dengang en stor sø. Så en dag trolden skulle til byen, tog han kirken med ned til søen for at kaste den derud. Men da han nåede til søens bred, begyndte klokkerne at ringe, og herover blev han så forskrækket at han kastede kirken fra sig og løb hjem. – Og det er derfor kirken nu ligger dernede (Kronvald Petersen 1967: 13).

Et af de mest udbredte sagn er mere forenklet, og lyder således:

Man begyndte at bygge kirken i byen, men hvad der blev bygget om dagen, blev revet ned om natten. Efter nogen dages forløb, blev man trætte af det, og besluttede at binde to kvier sammen. Hvor man fandt dem den næste morgen, skulle kirken så bygges (Kronvald Petersen 1967: 13).

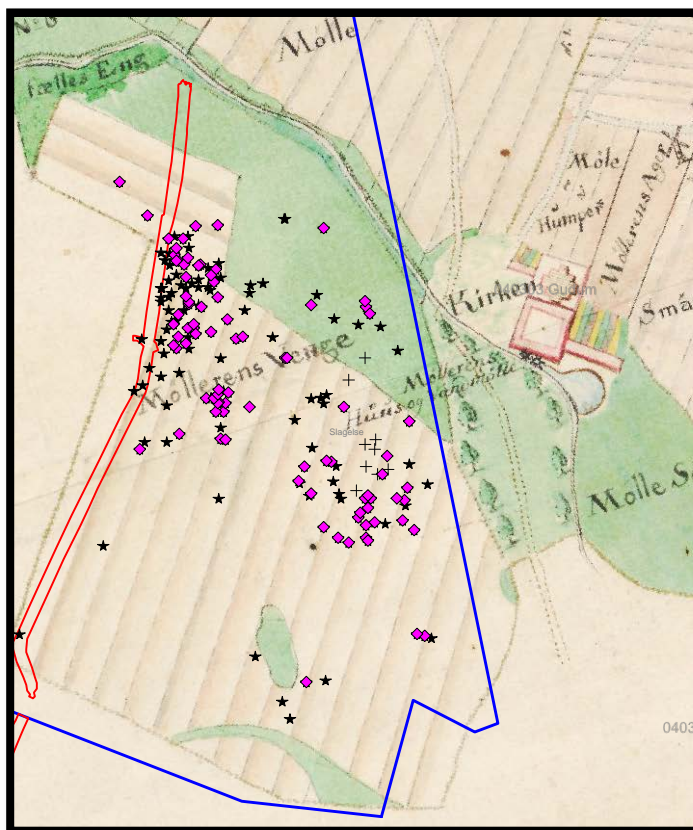
Lærer og lokalhistoriker Niels Kronvald Petersen fremlagde i 1967 tre teorier om kirkens placering. Den første var, at der havde ligget en by ved kirken. Den anden, at der havde været to byer, og den tredje, at der havde ligget en borg eller større gård ved kirken (Kronvald Petersen 1967:8).

Ejeren på møllegården i 1950'erne, ejendomsmægler Sv. Povelsen, fandt ofte munkesten på marken vest for kirken (Bilag 1, interesseområde III). Lige efter høst besluttede han sig derfor for, at grave ned for at se hvad der gemte sig under mulden. Ifølge hans beretning til Niels Kronvald Petersen, afdækkede han her flere gårde, og dele af en brolægning fra en vej og en gårdsplads. På samme tid forestod professor i kulturhistorie Axel Steensberg, udgravninger ved den nærliggende middelalderlige landsby ved Store Valby (Steensberg 1974). Sv. Povelsen kontaktede Axel Steensberg, der kom ud og besigtigede den private udgravning, hvor de angiveligt iagttog sammenstyrede lerklinede vægge, der bar tydelige spor efter ildpåvirkning. Axel Steensberg foreslog, at bebyggelsen var blevet nedbrændt og fraflyttet under svenskekrigene i 1657-60, ligesom der er beretninger om fra flere nærliggende landsbyer. Også landsbyen Lyngby ved Lyngbygård i Eggeslevmagle sogn, blev brændt ned og forladt af beboerne i 1658 (Kronvald Petersen 1967; TRAP Danmark bind III, femte udgave: 863). Yderligere oplysninger om udgravningen og genstande derfra kendes ikke, andet end at der blev fundet en del kakler og fliser.

I 1993 besøgte museumsinspektør Henning Nielsen fra Sydvestsjælland museum området med amatørarkæolog Torben Hansen, der havde iagttaget større diffuse mørke områder i pløjebunden, med skår af blyglaseret middelalderkeramik. Tidligere havde Torben Hansen opsamlet en lang række middelalderlige genstande fra marken (AMK1993007).

I 2012 blev marken afsøgt af detektorførere, hvorved der fremkom ca. 150 metalgenstande, der overvejende dateres til 1200-1300-tallet. Genstandene udgøres særligt af en stor mængde borgerkrigsmønter, beslag og spænder, samt dertil tenvægte og en nøgle. Enkelte fund som en urnesfibel af sølv, et vendisk knivskedebeslag og et ringspænde peger på, at der også har været aktivitet på marken i vikingetid og den tidlige middelalder (SVM1440).

Da der skulle føres en regnvandsledning igennem den vestlige del af marken i foråret 2013, foretog Museum Vestsjælland en arkæologisk undersøgelse af traceet (SVM1429). Ved undersøgelsen fremkom der talrige stolpehuller, umiddelbart ved de mange detektorfund. Stolpehullerne er rester af flere bygninger, der har ligget på stedet. Der er ikke spor af, at den her afdækkede bebyggelse har været nedbrændt.



Figur 15: "Møllerens vænge" med spor efter den middelalderlige landsby. Projektarealet er vist med blå streg, udgravningen SVM1429 er vist med rød streg. Detektorfund er vist med sort stjerne og mønter med lyserød firkant. Rytterdistriktskort fra 1768 © KMS

SVM1440 x117



2 cm



Figur 16: Tenvægt af bly fra marken © Museum Vestsjælland

Som Niels Kronvald Petersen konkluderede, har der ligget en middelalderlig bebyggelse eller landsby på marken vest for kirken. Blandt de mange detektorfundne genstande er en sølv mønt fra 1628, der kan afspejle, at der stadig var bebyggelse på dette tidspunkt og underbygge, at landsbyen er blevet



Figur 17: De mange anlæg i traceet under udgravningen SVM1429 er afmærket med små pinde og manilamærker. © Museum Vestsjælland

forladt i forbindelse med svenskekrigene i 1657-60. En udgravning af den centrale forhøjning på marken vil dog være nødvendig for at komme dette spørgsmål nærmere.

De nye detektorafsøgninger har vist, at den middelalderlige bebyggelse har rod i en ældre central bebyggelse omkring åen fra germansk jernalder og vikingetid, der er forbundet med et førkristent kultsted, værkstedsproduktion og muligvis et voldsted.

Detektorfundene har også kastet lys over, om der oprindeligt kan have været to byer. Oppe ved den nuværende Gudum landsby fremkom der således også genstande fra germansk jernalder, vikingetid og middelalder på marken i den sydvestlige del af landsbyen, hvor der ifølge rytterdistriktskort tidligere har ligget en gård. Områderne her har kun været genstand for begrænset detektorafsøgning, men fundene tyder på, at dele af bebyggelsen også i dette område går langt tilbage i tid.

Nyere tid (ca. 1500-)

Projektarealet er beliggende inden for tre sogne og fem ejerlav. Størstedelen ligger i den østlige del af Sankt Mikkels sogn, mens den del af arealet, der ligger nord for Vestermose å, hører til Gudum sogn. Området øst for Højstrupvej og en tange i arealets sydlige midte hører til Slagelse sogn.

Ejerlavsinddelingen havde frem til udskiftningen ved landbrugsreformerne i slutningen af 1700-tallet stor betydning som det fællesskab, ofte knyttet til en landsby, hvori beslutninger i forbindelse med dyrkningen af jorden blev taget. Ejerlavsinddelingen er blevet fastholdt frem til i dag og indgår nu som en del af ejendommens matrikelnummer (Korsgaard 2006: 140).

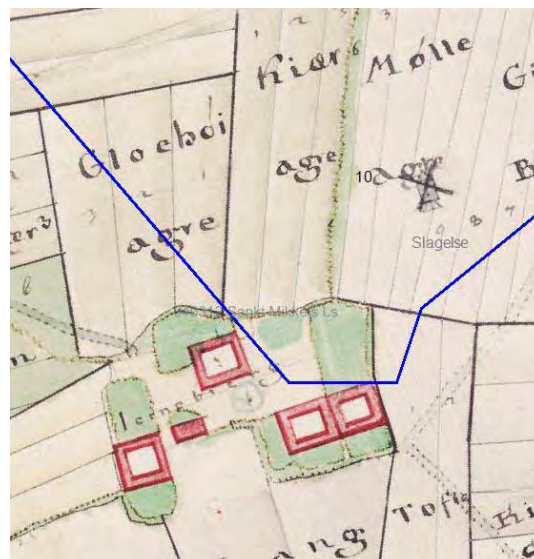
Projektarealet omfatter, set fra vest, den nordlige del af ejerlavet Jernbjerg, en del af Lille Valby, næsten hele ejerlavet Slagstrup, på nær den nordvestlige spids, en meget lille nordøstlig tange af Slagelse Bygrunde og den vestlige del af Gudum by.

Udskiftningen

Projektarealet er detaljeret kortlagt på rytterdistriktskort, hvilket gør det muligt at se de forandringer, som området undergik ved udskiftningen. Udskiftningen betød at landsbyernes dyrkningsfællesskaber blev afløst af en mere effektiv produktionsform, hvor hver gård fik sin jord samlet i et jordlod tæt ved gården (Bjørn 1988: 311 ff.)

På rytterdistriktskort ses alle fællesmarkerne anført med stednavne og inddelt i smalle agre med numre, som refererede til den enkelte bruger. Der er kun markeret bebyggelse to steder inden for projektarealet, nemlig gården Slagstrup Hus, og lidt af den nordlige del af Jernbjerg. Endelsen -strup i Slagstrup peger på, at bebyggelsen er en udflyttergård fra middelalderens udskiftning. Her blev der på grund af befolkningstilvækst anlagt nye gårde på randen af landsbyens jorder, hvor græsningsarealer og skov vekslede mellem hinanden (Frtizbøger 1994: 34). Stednavnet kendes fra skriftlige kilder tilbage til slutningen af 1300-tallet. Umiddelbart uden for arealet ligger landsbyerne Jernbjerg, Lille Valby og Gudum, og det er disse landsbyer, som størstedelen af områdets jorder hørte under. Slagstrup eksisterer derimod ikke som en landsby på rytterdistriktskortene i 1768.

Som det fremgår af Original 1 matrikelkort udgør Gudum by et tydeligt eksempel på en stjerneudskiftning. Næsten alle gårde er bevaret samlet i landsbyen og ligger omgivet af de nye trekantede eller trapezformede jordlodder. Landsbyerne Jernbjerg og Lille Valby er derimod mere præget af blokudskiftningsformen, hvor hele gårde blev flyttet fra landsbymidten og ud på de marker, som udgjorde gårdens nye jord. I Lille Valby betød det, at kun fire af landsbyens tidligere ca. tretten gårde var tilbage i bymidten i begyndelsen af 1800-tallet. I Jernbjerg blev antallet af gårde reduceret fra fire til to i samme periode. De gårde, som blev flyttet ud, kom til at ligge som spredte bebyggelser i området. Som en del af denne proces opstod der også flere nye bebyggelser på Slagstrup ejerlavs marker.



Figur 18: Slagstruphus og møllen nord for Jernbjerg (sb. 69) på Rytterdistriktskort fra 1768. Projektarealets sydvestlige grænse ved Jernbjerg er vist med blå streg. ©KMS

Bebyggelse og erhverv i det 19. og 20. århundrede

Det nye landskab med spredte gårde udviklede sig gennem 1800-tallet, og nye gårde og huse kom til. Men også de gamle landsbyer undergik store forandringer. Et målebordsblad fra 1909 viser, at antallet af huse i Lille Valby igen voksede, så den gamle landsbymidte blev bevaret, og at der også kom nye huse til i Gudum. I Jernbjerg ser det derimod ikke ud til, at der er lagt yderligere til de to eksisterende gårde. Den ene af gårdene er på kortet angivet som Jernbjerggården. Lidt syd for Lille Valby ser man på 1909-kortet en lille ny samling huse. Det er Slagstrup, som i løbet af 1800-tallet opstod som landsby på sin nuværende placering.

På rytterdistriktskortet er der i forbindelse med projektet iagttaget en vindmølle nordøst for Jernbjerg i slutningen af 1700-tallet. Der var både vind- og vandmølle ved Gudum, og i løbet af 1800-tallet fik også

Slagstrup sin egen mølle. Derudover viser målebordsbladet fra 1909 markeringer af smedjer i Slagstrup og i Lille Valby, og skoler i Gudum og Lille Valby. Gudum havde desuden et forsamlingshus og et fattighus.

Området omkring projektarealet, som det ser ud i dag med Gudum, Lille Valby og Slagstrup som de mest fremtrædende landsbyer, mens Jernbjerg ikke længere er mere end en betegnelse for området omkring Jernbjerggården, lader altså til at have fundet sin form i løbet af 1800-tallet.

Landskabet er i dag endnu præget af marker og spredte bebyggelser, men særligt ved projektarealets sydlige grænse er det tydeligt, at Slagelse by de seneste årtier er vokset og byzonen dermed har indtaget dele af det gamle landbrugsområde. Den voksende by og stigende centralisering har også haft konsekvenser for resten af området. Allerede fra midten af det 20. århundrede oplevede de små lokalsamfund i området en tilbagegang, da de små skoler blev lagt sammen og mange forretninger, værksteder o.l. måtte lukke (Rasmussen 1980: 68-73; Petersen 1967: 3-5).

Beskyttede sten- og jorddiger

Der er flere beskyttede sten- og jordbyggede diger på og langs arealet (se bilag 1 og GIS bilaget SVM1490_Diger). Digerne repræsenterer ældre markeringer af skel og ejendomsforhold i landskabet og er beskyttede, fordi de vidner om kulturlandskabets og landbrugets udvikling og historie (Kulturarvsstyrelsen 2009). De ældste diger i Danmark er ejerlavsskel og skel, der afgrænser byens marker fra overdrev. En del af disse diger er sandsynligvis etableret i jernalder og vikingetid samt i starten af middelalderen. I slutningen af 1400-tallet begyndte udskiftningen af hovedgårde fra landsbyerne, hvilket krævede nye ejendomsskel blandt andet som markering af den skattefri hovedgårdsjord og den skattepligtige bondejord (Kulturarvsstyrelsen 2009). Størstedelen af de bevarede diger i dag er de lange lige diger, der stammer fra udskiftningen i slutningen af 1700-tallet og begyndelsen af 1800-tallet. Her flyttede de fleste bønder gården ud fra landsbyen til den jord, de fik tildelt. Skovdigerne er anlagt som følge af Fredskovsforordningen i 1805, hvor skoven blev adskilt fra de øvrige landskabstyper, og hvor græssende husdyr skulle holdes væk fra skovene (Kulturarvsstyrelsen 2009).

Landskabstyper i slutningen af 1700-tallet

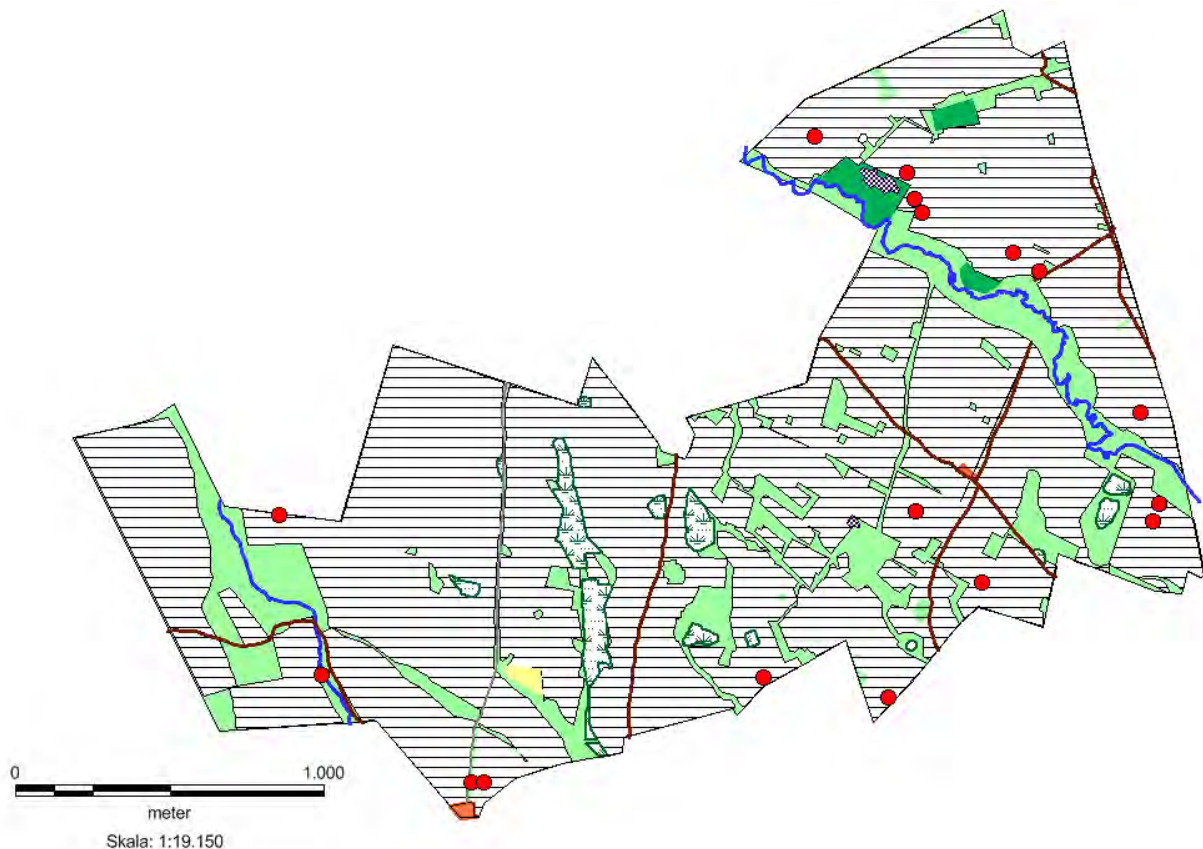
Rytterdistriktskortene giver mulighed for, at få et overblik over hvilke landskabstyper, der prægede området i slutningen af 1700-tallet. Kort er subjektive kilder fremstillet med et specifikt mål for øje, men ikke desto mindre er rytterdistriktskortene der skulle vise landsskabets produktionsmæssige værdi, detaljerede, og giver et overordnet billede af landskabets karakter i perioden (Dam 2009: 56)(se figur 19).

På dette tidspunkt domineres området af dyrkede marker opdelt i smalle stykker tilhørende landsbyernes dyrkningsfællesskaber. Jordstykkerne hører overvejende til landsbyerne Jernbjerg, Lille Valby og Gudum. Landsbyernes beboere delte også andre ressourcer, og på kortet er der således stykker, der er navngivet *Fælles eng*, *Tyrelod* og *Granskifter*. To steder på arealet er der også markeret områder med *Tørveskær*, hvor der blev gravet tørv til brændsel.

De mange enge og moser illustrerer, at terrænet var vådere end i dag, hvor der drænes. Ligeledes var forløbet af særligt Gudum å meget mere bugtet. På de høje målebordsblade (ca. 1842-99) er Gudum bro markeret ved åen tæt ved Kirken, ligesom der flere steder langs både Gudum å og Skidenrenden står *Spang*, der betegner overgange over åerne, som kunne være alt fra mindre broer til et par brædder. Tilsvarende overgange og broer har sandsynligvis været der i slutningen af 1700-tallet, men er ikke markeret på rytterdistriktskortet. I Niels Kronvald Petersens beretning fra 1967, er der lokale fortællinger om disse overgangssteder:

Paster Nielsen, Sorterup fik følgende sagn fortalt af afdøde Andreas Hansen: Nede ved Oksebro stod en stenstøtte der lignede et mandshoved (overgangen Oksebro er ved åen ca. 700 meter øst for arealet). Det var Åmanden, åens trolldragt. Han krævede et dødsoffer (et menneske) ved vadestedet hvert år. Pastor Nielsen forklarer det sådan, at man på egnen havde den skik at skulle til Slagelse en gang om ugen og kom ofte fuld hjem. Var det i tøjbruddets tid, kunne det være vanskeligt at holde balancen ved vadestedet, eller vognen væltede let, og i beruselsens afmagt druknede man. Herefter var ingen bange for at passere åen, for nu havde åmanden jo fået sit årlige offer (Kronvald Petersen 1967: 15-16).

Der var kun meget lidt bebyggelse på arealet i slutningen af 1700-tallet, nemlig Slagstrup hus ved krydset mellem vejen til Lille Valby og den nuværende Højstrupvej samt ved det øverste af Jernbjerg.



Figur 19: Digitaliseret kort over landskabstyper på arealet angivet på Rytterdistriktskort fra 1768. På kortet er desuden med rødt vist kulturhistoriske lokaliteter fra Fund og Fortidsminder. Slagstrup hus ligger ved krydset mellem de to veje i projektarealets østlige del © Museum Vestsjælland

SVM1490_Lokaliteter	Vej	Vand	Gærde	Tørveskær
● Punkt	— Linje	— Linje	— Linje	▨ Område
Mose	Mark	Granskifte	Eng	Bebyggelse
▨ Område	▨ Område	■ Område	■ Område	■ Område
				Tyre_lod
				■ Område

Kulturhistoriske områder med formidlingspotentiale

Projektarealet rummer, trods begrænset størrelse, flere interessante lokaliteter og formidlingspotentialer. Med udgangspunkt i den ovenstående gennemgang af fund og begivenheder på arealet gennem tiden, opridses der i det følgende otte kulturhistoriske formidlingspotentialer. Til hvert emne listes tilgængelige kilder og foreslås mulige formidlingstiltag. De emner, der kan fæstes til et specifikt område eller en lokalitet på projektarealet, har fået tilknyttet et interesseområde der ses på bilag 1.

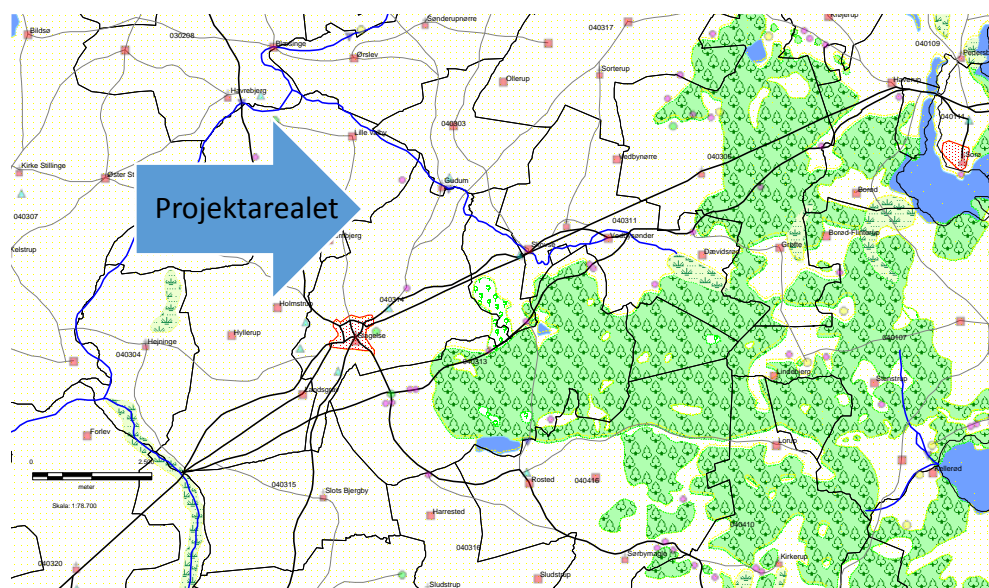
Det centrale omdrejningspunkt for projektet - skovbrug - er der imidlertid ikke direkte spor efter i de for håndværende kilder. Det er der dog i den umiddelbare nærhed omkring Slagelse, ligesom arealet har været skovdækket i forhistorisk tid. Derfor følger først et kort emne omhandlende skovbrug.

Skovbrug i historisk perspektiv

De ældste kilder om projektarealets landskabsudnyttelse går tilbage til 1682, og fra dette tidspunkt og frem, har området været karakteriseret af intensiv dyrkning snarere end skov (Møller 1997: 29-31; Henriksen 2011: 117). Derimod var skovene øst for Slagelse blandt de skovrigeste steder i Danmark i slutningen af 1700-tallet.

Betegnelsen skov var før landboreformerne og fredskovsforordningen af 1805 et diffust begreb. Skovene var ikke udelukkende trædækkede, ligesom der var langt flere træer uden for skovene, end der er i dag. Det der kaldtes skov var gerne en kombination af græsningsområder og regulær skov. En fastsættelse af skovenes udbredelse bliver derfor kun omtrentlig (Dam 2009:54-66).

En central kilde til kortlægning af de ældre skove er historiske kort, særligt rytterdistriktskortene, der er detaljerede og viser landskabstypernes udbredelse før udskiftningen. Historiker og geograf Peter Dam har ud fra videnskabernes selskabs kort udregnet, at skovene i slutningen af 1700-tallet udgjorde 8,3 % af Danmarks samlede areal. På dette tidspunkt var egnene omkring Slagelse blandt de skovrigeste i Danmark. Under udskiftningen af jorderne og udflytningen af gårdene skete der imidlertid en stærk reducering af skoven, så skovarealet allerede i 1805 var reduceret til 4% (Dam 2009: 66).



Figur 20: Digitalisering af skovenes udbredelse i slutningen af 1700-tallet ved Slagelse © Peter Dam

Skovfældningen gik især ud over åbne græsnings- og kratskove. Brugsretten til skoven havde tidligere været delt, således at godsejeren havde ret til *overskoven* (større bygningseget træ) og fæstebønderne delte *underskoven* (kratskov). Ved udskiftningen blev områderne opdelt, så godsejerne typisk fik den del af skoven med størst værdi, så som højstammede ege- og bøgetræer. Dermed havde hver ejer frem til 1805 ret til at fælde sin skov. På grund af højkonjunktur og et ændret jordbrug, var perioden omkring år 1800 præget af stor opdyrkning af jorden, og resultatet blev, at særligt bønderne ryddede store områder af den kratdominerede *underskov* (Dam 2009: 64).

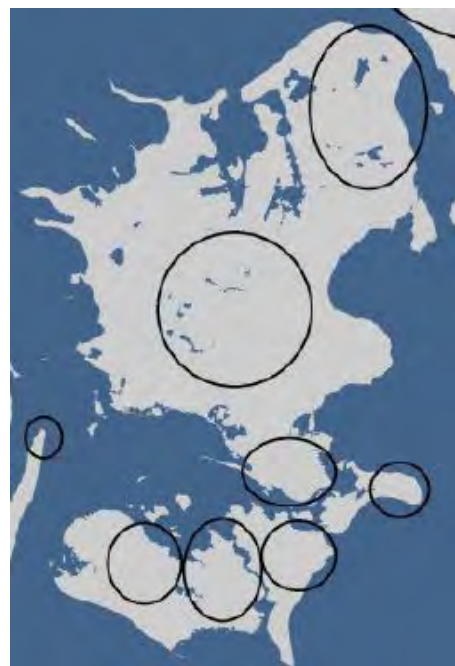
I vinteren 1804-5 led den københavnske befolkning under akut brændselsmangel, og sammen med det store indhug i skoven igennem en 30-årig periode, udstedte regeringen *Fredskovsforordningen* i september 1805. Det betød, at alle arealer med overskov skulle fastholdes som skov i fremtiden, og at husdyr ikke måtte græsse i skoven. Skovene blev afskilt fra det omgivende landskab med de sten- og jorddiger der stadig præger skovlandskabet. Det skabte især skove med tætte bøgebevoksninger, ligesom 1800-tallet også var præget af anlæggelsen af nye nåletræskulturer. Denne kombination pressede overskovens andet hovedtræ, egen. (Fritzboeger 1994: 72, 86-87 & 380).

Vikingetidens og middelalderens skove

Der er flere kilder til skovenes udbredelse før Rytterdistriktskortene og Videnskabernes Selskabs Kort i slutningen af 1700-tallet og omkring år 1800, så som stednavne, landgilder, og skriftlige kilder. Desværre er mange af kilderne usikre og subjektive (Dam 2009). Tidligere studier viser dog, at en generel opdeling af landskabet i skovrige og skovfattige egne overordnet set var uforandret fra bronzealderen og frem til slutningen af 1700-tallet. De skovrige egne omkring år 1000 var således også skovrige omkring år 1800 (Dam 2009 & 2012). På baggrund af flere forskellige kilder fremgår det, at et område øst for Slagelse har udgjort en af landets store skovrige egne i vikingetidens slutning (Ravn 2014: 197-198).

Pollenanalyser er en af de velegnede muligheder for at belyse skovenes karakter og udbredelse i både forhistorisk og historisk perspektiv, før de landsdækkende økonomiske kort. Men analyserne er dyre at foretage og kræver specifikke biologiske forhold. Dertil producerer de forskellige træsorter, forskellige mængder pollen, og analyserne skal korrigeres, så der skelnes mellem den lokale bevoksning og baggrundsbevoksningen (Dam 2012).

Omkring 1000-tallet ved Slagelse, var bøg den dominerende træart. Derudover var eg, rødel, birk, navr, taks, hassel, bævreask, avnbøg, ask, lind, elm, pil, skovfyr samt forskellige frugttræer på regionalt plan talrigt tilstede i den sene del af vikingetidens danske skove (Ravn 2014:192).



Figur 21: Skovrige områder på 1000-tallets Sjælland (grov skitsering) ©Ravn 2014 (baggrundskort Anders Pihl)

I 1970'erne blev der foretaget regionale pollenanalyser nær Trelleborg. Disse viser, at der specifikt i området nær projektarealet i 1000-tallet ligeledes var en skov domineret af Bøg. Derudover var eg, ask, hassel, elm, birk & rødel relativt hyppigt forekommende træarter (Jørgensen 1989).

Landskabet var dengang ikke drænet, og der var således noget vådere end i dag. Et vådere landskab har givet eg, birk og rødel gode vækstbetingelser. Det gjorde konkurrencen mellem eg og bøg mere jævnbyrdig end tilfældet var i det senere drænedes landskab. Ikke desto mindre viser pollenanalyserne, at bøg var den dominerende træart i 1000-tallet.



Figur 22: Træarter i skovene i den sene del af vikingetiden nær Slagelse (Kilde: Ravn 2014)

Skoven som ressource

Før Fredskovsforordningen i 1805, indgik skovene som en integreret del af bøndernes landbrug og økonomi. I middelalderen kunne træ eller trækrævende produkter så som trækul og jern i skovrige egne, være en del af de naturalieafgifter som fæstebønderne betalte til herremanden (Fritzburger 1994: 41). Skovene blev i forhistorisk og historisk tid udnyttet som værdifulde ressourcer til brændsel, dyrefoder ved græsning og olden, stævningsdrift til hegn og andre gøremål, trækuls- og tjærefremstilling og byggemateriale til huse, broer, skibe, vogne, redskaber, husgeråd og meget andet (Møller 2012; Aaby 1993).

Kildemateriale

- Historiske kort – Rytterdistriktskort, Videnskabernes Selskabs kort, Original 1 kort, Høje og lave målebordsblade
- Skriftlige kilder, landgilder, stednavne
- Pollenanalyser
- Arkæologiske fund
- Litteratur:
 - Peter Dam 2009 & 2012
 - Bo Fritzburger 1994 & 1999
 - Morten Ravn 2014

Langs åen – en stenalderbygd nord for Gudum å

Langs nordsiden af Gudum å har der, over en strækning på 850 meter, ligget seks af stenalderens grave. Gravene er opført af store sten, og blev bygget i bondestenalderen for ca. 5500 år siden. Det har krævet muskelkraft og stor ingeniørmæssig viden at rejse de cirka 30.000 store stengrave, der blev opført over få hundrede år. Ligesom her ved Gudum å er størstedelen af dem blevet fjernet i 1800- og 1900-tallet og man

skønner, at kun omkring 10% er bevaret i dag. Der kan stadig ligge bevarede rester af gravlæggelserne under muldoverfladen.

Gravene har været tilknyttet en stenalderbygd, hvor der har ligget flere små bopladser i nærheden. De er ofte anlagt i rækker langs forhistoriske veje. Her ved Gudum har gravene ligget langs vandvejen ved åen, og ud over at være gravmonumenter i en stærk rituel kult, markerede de bygdens territorium.

I stenalderbygderne har der vist sig en klar sammenhæng mellem fordelingen af megalitgrave, bopladser og indhegnede samlingspladser. På samlingspladserne mødtes beboere fra flere spredte bopladser til fælles religiøse ritualer. Pladserne er af arkæologer blevet kaldt *de døde sjæles landsbyer*, fordi det tyder på, at de er tilknyttet den komplicerede dyrkelse af forfædrene der kulminerede på samme tid som opførelsen af de mange megalitgrave. Der er blandt andet tegn på, at de afdøde blev lagt i aflange nedgravninger. Når forrådnelsen af ligene var færdig, blev knoglerne gravet op igen og lagt i megalitgravene.

De ryddede områder ved stenalderbøndernes bopladser, marker, grave og samlingsanlæg var omgivet af store skove, men med landbruget fulgte også skovbrug i form af husdyrenes græsning i skovene, vinterfoder og stævningsdrift.

Interesseområde I (se bilag 1)

Kildemateriale

- Rytterdistriktskort
- LiDARscanninger
- Udgravede gravhøje og arkæologiske fund

Sløjfede bronzealderhøje og jernalderens jordfæstegrave

Højene Lyshøj og Klofingerhøj er to af de tusindevis af sløjfede og uregistrerede gravhøje, der nu er glemt og forsvundet fra det danske landskab. Der må tidligere have været bevidsthed om højene, da navnet Lyshøj ikke er ualmindeligt for gravhøje, og kan tolkes som tilknyttet en funktion som bavnehøj eller overtroiske beretninger om højfolkets lys i højene. Gravhøjene er bygget af mange lag af græstørv, der er stablet omkring en eller flere egekister. Inde i kisten lå den afdøde i sit fine uldtøj med gravgaver på et koskind. Bronzealderens samfund var rangdelt og fornemme våben og smykker af bronze og guld fulgte de rigeste i graven, og blev lagt som ofre til guderne i vådområder. Ikke tidligere var sådanne rigdomme lagt i jorden, og omkring år 800 f. Kr. var Vestsjælland blandt de rigeste områder i Skandinavien. Mellem Slagelse og Skælskør var der her et rigdomscenter, hvor stormænd måske har kontrolleret handlen med de fremmede metaller.

I perioden romersk jernalder, fra omkring Kristi fødsel og små 400 år frem, blev de afdøde gravlagt i jordfæstegrave på mindre gravpladser. På denne tid medgives der romerske luksusgenstande som farverige glas samt fade og gryder af sølv og bronze i de rigeste af gravene. Genstandene afsejler enten direkte kontakter med Romerriget i syd, eller med magtfulde germanske stammer i det nuværende Tyskland. Særligt i Jylland, og i de rige grave i hele landet, opstilles der store sæt med lerkar og mad og drikke til den afdøde i store gravrum. I graven stilles der også et vaskefad og genstande af mere personlig karakter så som smykker, knive, nåle og glittesten til fremstilling af keramik. På Sjælland derimod, er gravrummene smalle, og der stilles kun i få tilfælde gravgaver ved den afdøde. Forskellen afspejler sandsynligvis samme trosforestillinger, men varierende gravskikke. Jernalderbefolkningen i Øst- og Sydsjælland har foretrukket grusbanker til begravelser, og mange af fundene er derfor gjort ved grusgravning. To adskilte steder på projektarealet er der i 1800-tallet gjort fund af menneskeskeletter netop i forbindelse med grusgravning.

Det ene blev afdækket i 1850'erne, og begge fund er registreret ved Nationalmuseets indberetninger i 1893. Da gravene oftest ligger sammen i små gravpladser, er det sandsynligt, at der har været, eller stadig er, flere grave omkring fundstederne på arealet.

Interesseområde IV

Kildemateriale

- Rytterdistriktskort, Original 1 kort, Høje og Lave målebordsblade
- Arkæologiske fund og udgravninger

Gudum – Et gudernes hjem ved Slagelse

Stednavnet Gudum betyder *stedet hvor guderne bor*. Derfor har der i mange år været en forventning om, at stedet havde en særlig betydning i oldtiden, men indtil for nyligt har der ikke været fund ved Gudum fra germansk jernalder og vikingetid (ca. 375-1050 e. Kr.). Det ændrede sig i 2013, hvor fire erfarne detektorførere afsøgte markerne omkring Gudum Kirke, efter aftale med lodsejeren. På marken 10 meter nord for Gudum å, dukkede der et hoved af bronze op. Hovedet forestiller en mand med midterskilning og en ring om halsen, og er fra germansk jernalder. Da detektorførerne afsøgte området igen, fandt de en overkrop af tilsvarende størrelse kun 10 meter nord for hovedet. Menneskefigurer fra germansk jernalder er sjældne og findes oftest ved rige bopladser eller rituelle vådområder. Figurerne tolkes som afbildninger af datidens guder.

Efter kun få afsøgninger fandt detektorførerne over 200 genstande, overvejende fra vikingetid, men også fra germansk jernalder og middelalder. Fundene er af en karakter, der støtter teorien om den navnemæssige tolkning af Gudum ved Slagelse som et rigt beboelses- og værkstedsområde af sakral betydning i jernalder og vikingetid.

På begge sider af åen vest for Gudum Kirke optræder der marker med navnet Borrevang, der antyder, at der kan have ligget et voldsted på dette sted. Om der er tale om en borg, og hvornår den i givet fald er fra, kan kun en arkæologisk udgravning og flere detektorafsøgninger kaste lys over.

Gudum ligger ca. 9 kilometer i fugleflugtslinje fra Trelleborg og der er sejlbart imellem de to pladser (med mindre fartøjer), der begge ligger direkte ved åen (henholdsvis Gudum og Tude å). Forholdet mellem det store voldanlæg Trelleborg der blev anlagt omkring år 980, og det omkringliggende lokalsamfund er underbelyst, og den rige lokalitet ved Gudum kan være en vigtig brik i denne sammenhæng.

Interesseområde II

Kildemateriale

- Detektorafsøgninger
- Stednavne
- Rytterdistriktskort, Original 1 kort, høje og lave målebordsblade
- Arkæologiske udgravninger

Den forsvundne middelalderlige landsby ved Gudum

Gudum Kirke ligger sammen med den tidligere møllegård ved åen ca. 1 kilometer syd for Gudum landsby. Løsfund af keramik, munkesten, mønter, smykker og redskaber viser, at der har ligget en middelalderlig bebyggelse eller landsby på marken vest for kirken. Blandt de mange detektorfundne genstande er en sølv mønt fra 1628, der kan afspejle, at der stadig var bebyggelse på dette tidspunkt og underbygge, at landsbyen er blevet forladt i forbindelse med svenskekrigene i 1657-60. Nye detektorafsøgninger af marken

har vist, at den middelalderlige bebyggelse har rod i en ældre central bebyggelse omkring åen fra germansk jernalder og vikingetid, der er forbundet med et førkristent kultsted, værkstedsproduktion og muligvis et voldsted.

Interesseområde III

Kildemateriale

- Arkæologiske fund og udgravninger
- Kirkens placering
- Historiske kilder

Svenskernes plyndringer under Carl Gustavkrigene 1657-60

I juni 1657 besluttede den danske kong Frederik III sammen med sit rigsråd at erklære Sverige krig. Man forventede en fordel, da den svenske konge på dette tidspunkt deltog i et felttog mod Polen. Men de svenske hære drog straks mod Jylland og besatte hurtigt halvøen. Da den strenge isvinter 1657-58 satte ind, og de danske farvande frøs til, var den danske flåde gjort ukampdygtig, og svenskerne kunne i begyndelsen af 1658 vandre over isen til Fyn og Sjælland. Med den svenske hær fulgte plyndringer af de omkringliggende landsbyer, og de følgende år indtil den endelige fredsslutning i 1860 var præget af uro og belejringer.

Slagelseegnen var hårdt ramt. Slagelse by var 1658-59 belejret af svenske soldater, og flere landsbyer nord for projektarealet blev plyndret og nedbrændt. I den forbindelse spekuleres der også i, om de svenske soldaters hærgen kan have været grunden til at landsbyen eller bebyggelsen ved Gudum kirke tilsyneladende blev opgivet eller flyttet.

Kildemateriale

- Litteratur:
 - P. Arnskov 1931,
 - Poul Ulrich Jensen: *Slagelse bys historie*,
 - B. Scocozza 1989
 - www.slagelseleksikon.dk

Det holbergske baroni

Den danske dramatiker og forfatter Ludvig Holberg (1684-1754) købte i 1740 Brorupgård, som ligger lige uden for projektarealet mod nordvest. I 1745 købte han desuden Tersløsegård, som ligger ca. 15 km derfra. Dermed opnåede Holberg en godsbesiddelse på mere end de 1000 tønder hartkorn, som det krævedes for at blive baron. Brorupgård blev på den måde en del af det Holbergske baroni.

Selv om Brorupgård og de tilhørende jorder ligger uden for projektarealet, tyder meget på, at Holberg nærede en stor interesse for området og også forsøgte at gøre sin indflydelse gældende på steder, som ligger inden for arealet. Bl.a. var han involveret i valget af ny degn til Gudum Kirke, da kirken på dette tidspunkt var underlagt Havrebjerg sogn og dermed Brorupgård.

Holberg omtalte selv sit virke som godsejer med disse ord: *Jeg er glad over, at jeg paa den maade har opfyldt en god borgers pligter, og over blandt saa mange ødelæggere, der lader deres ejendomme forfalde*

og alt gaa til grunde, at have formet en raa og uordnet masse og at have givet bønderne, der i sin tid sukkede under et tungt aag, en bedre skæbne.

Da Holbergs bedst kendte komedier deriblandt *Den politiske kandestøber*, *Jeppe på bjerget*, *Erasmus Montanus* og *Pernilles korte Frøkenstand* alle er skrevet i 1720'erne, er det dog ikke tiden som godsejer på Slagelseegnen, der har givet ham inspirationen til figurer som Henrik og Pernille.

Kildemateriale

- Litteratur:
 - Fjord Nielsen, Stig: *Ludvig Holberg. En godsejer på Vestsjælland*, 2004
 - Holberg, Ludvig: *Tre Levnedsbreve*, (oversat af Aage Kragelund), 1965
 - Nielsen, Niels, m.fl. (red.): *J.P. Trap Danmark*, bd. III, 5. udg., 1954
 - Weitemeyer, Harald (red.): *J.P. Trap Kongeriget Danmark*, bd. II, 4. udg., 1920

Stednavne

Eggen omkring projektarealet omfatter en række stednavne, hvoraf nogle kan føres langt tilbage i historien og indeholder interessante eller pudsige oplysninger om området og dets indbyggere.

Jernbjerg

Hyernæbyerghæ (1550), Hierneberge (1566), Iernebjerg (1770) og Jærnbjærg (1921) er nogle af de former som landsbynavnet Jernbjerg har haft gennem tiden. Navnets første del kan føres tilbage til det gamle ord *hierni*, som betyder hjerneskal, og refererer til, at landsbyen ligger på en forhøjning i terrænet. Den samme betydning ligger også i navnets anden del *-bjerg*.

Slagstrup

På rytterdistriktskortet fra 1768 er *Slastupe Huus* den eneste bebyggelse, der kan knyttes til Slagstrupnavnet, og først i løbet af 1800-tallet ses anlæg til en bydannelse der, hvor landsbyen ligger i dag. Navnet kendes dog i forskellige former fra kilder så langt tilbage som fra slutningen af 1300-tallet

Forleddet *slag* kan komme af det gamle danske ord for en fordybning eller sænkning i terrænet. En anden mulighed er, at ordet refererer til forleddet i bynavnet Slagelse, og dermed, som navneendelsen antyder, har været en torp (-rup) dvs. en udflytterby fra Slagelse. Hvis det sidste er tilfældet, er betydningen af *slag* formentlig en anden, da Slagelse by ligger relativt højt i terrænet.

Slagstrup mark kaldes nogle steder også for Hastrup, men dette skyldes sandsynligvis en fejllæsning fra midten af 1800-tallet, hvor *Sl* er læst som *H*.

Skidenrende

Skidenrende er navnet på et lille vandløb lige nord for Jernbjerg. Navnet refererer formentlig til, at vandløbet har været betragtet som skident i betydningen snavset. Der kendes til fem andre danske vandløb med navnet Skidenrende. Et af dem ligger ikke langt fra projektarealet i Kirke Stillinge sogn.

Tude å

Tude å, som løber et par kilometer nordvest for projektarealet (men langs en del af grænsen til projektets fase 2-område), har et navn, som sandsynligvis rækker langt tilbage i historien. En teori er, at navnet er beslægtet med det gamle danske ord *totha*, som betyder *at volde skade og hindre*, og som kendes fra landskabslovene fra 1200-tallet. Hvis denne teori er korrekt, kan det tyde på, at åen i gammel tid er blevet betragtet som en væsentlig hindring for færdslen i området.

Gudum Stednavnet Gudum kendes ved Slagelse fra historiske kilder tilbage til omkring 1170 som *Guthem*, og i 1181 som *Guthemæ* (Henriksen 2011: 111; TRAP Danmark bind III: 826). Gudum kan tolkes som ”stedet hvor guderne hører til/bor, og hvor der er tilknyttet en særlig kult” (Sørensen 1985; Jørgensen 2011: 25).

Kilder:

- *Digitalt atlas over Danmarks historisk-administrative geografi* (www.digdag.dk)
- Slagelsearkiverne: *Slagelse leksikon* (www.slagelseleksikon.dk)
- Stednavneudvalget/Institut for Navneforskning (udg.): *Danmarks stednavne, 1922-90*

Litteratur

Arnskov, P. 1931: *Bogen om Slagelse*. Bøggild.

Bjørn, C. 1988 (red.): *Det danske landbrugs historie Bind 2: 1536-1810*. Landbohistorisk Selskab.

Bruun Rasmussen, K. 1980: *Skoleliv mellem to åer. Sønderup-Nordrup og Gudum sogne*. Slagelse.

Brøndsted, J. 1960: *Danmarks oldtid*. Jernalderen. Gyldendal, København.

Dam, P. 2009: Skovenes udbredelse før landboreformerne. *Landbohistorisk tidsskrift* 2009-1, s. 51-87.

Dam, P. 2012. Se under Internetsider nedenfor.

Fjord Nielsen, S. 2004: *Ludvig Holberg. En godsejer på Vestsjælland*.

Fritzbøger, B. 1994: *Kulturskoven. Dansk skovbrug fra oldtid til nutid*. Skov- og Naturstyrelsen. Gyldendal.

Fritzbøger, B. 1999: Skov og landskab. I: Fritzbøger, B. (red.) *Skoven i lokalhistorien*. Dansk Historisk Fællesråd & Skovhistorisk Selskab, Viborg.

Henningsen, L.N. 2010: Laurids de Thurah og kilderne til Pontoppidans Danske Atlas. Antikvarisk-topografiske beretninger fra Slesvig 1754. *Aarbøger for Nordisk Oldkyndighed og Historie* 2007, s. 13-36.

Henriksen, M. B. 2011: Gudum near Slagelse – a "home of the gods" on Zealand? In: O. Grimm & A. Pesch (eds.) *The Gudme/Gudhem Phenomenon*. Wachholtz Verlag, Neumünster.

Holberg, L. 1965: *Tre Levnedsbreve* (oversat af Aage Kragelund) (Holberg-citatet er fra bind II, side 498-99).

Højlund Nielsen, K. 2014: Key issues concerning "central places". I: E. Stidsing, Højlund Nielsen, K. & Fiedel, R. (eds.) *Wealth and Complexity. Economically specialised sites in Late Iron Age Denmark*. East Jutland Museum & Aarhus University Pres, s. 11-50.

Jensen, J. 1981: Et rigdomscenter fra yngre bronzealder. *Aarbøger for nordisk Oldkyndighed og Historie* 1981, s. 48-98.

Jensen, J. 2001: *Danmarks Oldtid. Stenalderen*, Gyldendal, København.

Jensen, J. 2002: *Danmarks Oldtid. Bronzealderen*. Gyldendal, København.

Jensen, J. 2003: *Danmarks Oldtid. Ældre jernalder*. Gyldendal, København.

Jensen, J. 2004: *Danmarks Oldtid. Yngre Jernalder og Vikingetid*. Gyldendal, København

Jensen, Poul Ulrich: *Slagelse bys historie*. Gitte Strange Hansen, Stella Borne Mikkelsen og Børge Riis Larsen (red.). Slagelse Arkiverne & Slagelse Kommune.

Johannessen, K. 2001: Naboskab. *Skalk nr. 5, oktober 2001*, side 13-17.

Jørgensen, B. 2011: Names and naming environments relating to the Danish Gudme localities. In: O. Grimm & A. Pesch (eds.) *The Gudme/Gudhem Phenomenon*. Wachholtz Verlag, Neumünster.

- Jørgensen, S. 1989: Mosegeologiske og pollenanalytiske Undersøgelser ved Pine Mølle-Dæmningen (1973) og Trelleborg (1975). *Aarbøger for Nordisk Oldkyndighed og Historie 1989*, s. 60-81.
- Kaul, F. 2010: Erik Pontoppidans og Ove Høegh-Guldbergs udgravninger af jættestuer- Jægerspris 1744-1776. *Aarbøger for Nordisk Oldkyndighed og Historie 2007*, s. 37-56.
- Klassen, L. 2014: Along the Road. Aspects of Causewayed Enclosures in South Scandinavia and Beyond. Aarhus Universitetsforlag.
- Kousgård Sørensen, J. 1985: Gudhem i: *Gudme problemer. Beretning fra et bebyggelsesarkæologisk symposium på Hollufgård afholdt den 24.–25. oktober 1984. Skrifter fra historisk institut, Odense Universitet, nr. 33.* Odense.
- Korsgaard, P. 2006: Kort som kilde – en håndbog om historiske kort og deres anvendelse. Dansk Historisk Fællesråd.
- Kronvald Petersen, N. 1967: *Oplæg til Gudum sogns historie.* Upubliceret historieopgave til Vordingborg Statsseminarie.
- Liversage, D. 1980: *Material and Interpretation. The Archaeology of Sjælland in the Early Roman Iron Age.* Publication of the National Museum. Archaeological-Historical Series I Vol. XX.
- Møller, Peter Friis 2012. Se under internetsider nedenfor.
- Møller, P. G. 1997: *Kulturhistorisk inddeling af landskabet.* København
- Nielsen, N. m.fl. (red.) 1954: *J.P. Trap Danmark*, bd. III, 5. udg.
- Nielsen, I. 1987 (red.): *Bevar din arv. Danmarks fortidsminder.* GEC Gad. Skov og Naturstyrelsen
- Nielsen, P. O., Randsborg, K. & Thrane, H. 1994: *The Archaeology of Gudme and Lundeborg. Papers presented at a Conference at Svendborg, October 1991.* Akademisk Forlag & Universitetsforlaget I København.
- Ravn, M. 2014: *Bygning og brug af skibe til krigsførelse i 1000-tallets danske rige. Bind 1.* Upubliceret Ph.d.-afhandling. Saxo-instituttet, Københavns Universitet.
- Scocozza, B. 1989: *Ved afgrundens rand*, Bd. 8 af Gyldendal og Politikens Danmarkshistorie.
- Stednavneudvalget/Institut for Navneforskning (udg.): *Danmarks stednavne, 1922-90.*
- Steensbjerg, A. 1974: *Store Valby: historisk-arkæologisk undersøgelse af en nedlagt landsby på Sjælland.*
- Thrane, H. 1984: *Lusehøj ved Voldtofte – en sydvestfynsk storhøj fra yngre bronzealder.* Fynske Studier XIII. Odense Bys Museer, Odense.
- Weitemeyer, H. (red.) 1920: *J.P Trap Kongeriget Danmark*, bd. II, 4. udg.

Aaby, B. 1993: Flora. I: S. Hvass & Storgaard, B. (red.) *Da klinger i Muld... 25 års arkæologi i Danmark*. Det Kgl. Nordiske Oldskriftsselskab/Jysk Arkæologisk Selskab, s. 24-27.

Aaris-Sørensen, K. 1988: Danmarks forhistoriske dyreverden. Fra Istid til Vikingetid. Gyldendal.

Internetsider

- [Borgernes idekatalog. Skoven nord for Slagelse](#)

http://www.friluftsradet.dk/media/414752/borgernes_idekatalog_-_skoven_nord_for_slagelse.pdf

- [Dam, Peter 2012: Skovenes udbredelse i Danmark før landskabslovene. Foredrag afholdt på seminaret *Skoven som ressource*. Vikingeskibsmuseet 2012](#)

<http://www.vikingeskibsmuseet.dk/forskning/konferencer/1-november-2012-skoven-som-ressource/#.VJKmMk3TCos>

- *Digitalt atlas over Danmarks historisk-administrative geografi.*

www.digdag.dk

- Fund og Fortidsminder:

<http://www.kulturarv.dk/fundogfortidsminder/>

- Kulturstyrelsen 2009: *Vejledning om beskyttede sten- og jorddiger*. Redigeret af Jette Bang. Kulturarvsstyrelsen, Kulturministeriet.

http://www.kulturstyrelsen.dk/fileadmin/user_upload/kulturarv/publikationer/emneopdelt/arkaeologi/digevejl/digevejledning.pdf

- Møller, Peter Friis 2012: Egen og skoven i vikingetiden. [Foredrag afholdt på seminaret *Skoven som ressource*](#). Vikingeskibsmuseet 2012

<http://www.vikingeskibsmuseet.dk/forskning/konferencer/1-november-2012-skoven-som-ressource/#.VJKuc03TCos>

- Slagelsearkiverne: *Slagelse leksikon*.

www.slagelseleksikon.dk

- Slagelse Kommunes Landskabskarakterkortlægning 2013)

http://slagelsekp13.odeum.com/download/dokumenter_til_2013_udgave/landskabsrapport_19_03_lav.pdf