

Teknik og Miljø



Halskov Overdrev

Naturplejeprojekt, rapport 2014



Danmark og EU investerer i landdistrikterne.

Den Europæiske
Landbrugsfond for Udvikling
af Landdistrikterne



Ministeriet for Fødevarer,
Landbrug og Fiskeri
NaturErhvervstyrelsen




SLAGELSE
KOMMUNE

Velkommen til Halskov Overdrev

Du får her en unik mulighed for at se naturen udvikle sig fra intensivt dyrket landbrugsjord til et værdifuldt levested for dyr og planter – både sjældne og almindelige. Vær med fra starten og se naturen vende tilbage til det, der var engang.



1 MUSHOLM BUGT STRAND
Et handicapvenligt stisystem giver adgang til stranden og den bevaringsværdige kystskrænt, som er ynglested for digesvaler. Stranden er en god badestrand med god plads til kystfiskeri.



2 UDSYN I ALLE RETNINGER
På det højeste punkt, Daldenbjerg (21 m.o.h.), står to specialdesignede kikkertårne. Nyd udsigten over landskabet og Storebælt, eller se nærmere på, hvad der foregår ved vandhullerne.



3 DYREHOLD PÅ HALSKOV OVERDREV
Håndfødte kreaturer græsser og udvikler naturen i foldene. Fra 2015 rummer foldene også vilde heste. Du må færdes frit i foldene, og der er låger og stenter flere steder i indhegningen.

Hunde må ikke mødtes i foldene.

Slagelse Kommune besluttede i 2012 at genskabe det gamle overdrev i Halskov som et bynært rekreativt område. Naturen får fremover plads til at udvikle sig, og vi får glæde af det mangfoldige dyre- og planteliv.

TILGÆNGELIG NATUR

Halskov Overdrev er 40 ha tidligere landbrugsjord. I dag er der anlagt et handicapvenligt stisystem, så vi alle kan komme tæt på naturen, stranden og dyrene. Området er også naturens trædesten mellem Lejeodden og Højbjerg Skov.

DE KOMMENDE ÅR

Det genskabte Halskov Overdrev bliver et vigtigt leve- og ynglested for truede dyr og planter, hvoraf nogle er beskyttet af EU's Habitat- og Fuglebeskyttelsesdirektiver.

- Eng- og vadefugle, som rødben, vibe, dobbeltbekkasin, og med lidt held, stor kobbersneppe.
- Sommerfugle og andre insekter.
- Krybdyr og padder som markfirben, stor vandsalamander, spidsnudet frø og grønbroget tudse.
- Rigt blomstrende overdrevsflora.

Allerede i dag er arealet en naturperle for agerlandsfugle som agerhøne, lærke og tårnfalk.

VÆR MED FRA STARTEN

Mangfoldig natur kan ikke genskabes fra dag til dag. Derfor handler Halskov Overdrev ikke bare om den nærmeste fremtid, men om de næste 50 år.

Vær med fra starten, og se det unikke landskab blive værdifuld natur igen.



Slagelse Kommune har finansieret projektet i samarbejde med Det Europæiske Fællesskab og Ministeriet for Fødevarer, Landbrug og Fiskeri.

Se projektet på: slagelse.dk/halskovoverdrev



Danmark og EU investerer i landdistrikterne.

Den Europæiske
Landbrugsfond for udvikling
af landdistrikterne



Ministeriet for Fødevarer,
Landbrug og Fiskeri
NaturOverdrevsnettet



Halsskov Overdrev

Områdets nuværende status

Arealet er et ca. 40 ha stort landbrugsareal, som indtil 2011 var bortforpagtet til agerdyrking og jagt. På arealet er der allerede betydelige rekreative interesser, da Hjertestien krydser arealet, ligesom der er et udsigtsplateau med en fantastisk udsigt over Halsskovhalvøen, Korsør/Halsskov by, Storebælt og Musholmbugten. Området var tidligere kendt under navnet Halsskov Overdrev, et areal som var fælleseje, og hvor byens kreaturer gik og græssede. Men det store afgræssede overdrevsområde nord for Korsør/Halsskov blev opdyrket og omlagt til dyrkede marker, som kommunen bortforpagtede.

Vision

Med dette naturplejeprojekt ønsker Slagelse Kommune at genskabe det store overdrevsareal til glæde for naturen og kommunens borgere. Det store naturareal med overdrevskaraktter, vil medvirke til at skabe gode leve- og ynglesteder for sårbar flora og fauna omfattet af EU's Habitat- og Fuglebeskyttelsesdirektiver, samt med henblik på at skabe gode, bynære naturo-

oplevelser for Slagelse Kommunes borgere, turister og besøgende på Muskelsvindfondens Feriecenter.

Arealet vil samtidig kunne virke som en korridor, der forbinder dyr og planter i Natura 2000 området "Lejodde" og de forholdsvis store naturarealer som Naturstyrelsen har ved Højbjerg og på denne måde skabe et større sammenhængende naturområde.

Finansiering

Naturplejeprojektet er blevet finansieret af Slagelse Kommune, NaturErhvervstyrelsen og Den Europæiske Union.

Tidshorisont

Projektets anlægsdel blev påbegyndt i januar 2013, hvor etableringen af de nye søer blev påbegyndt og fortsat i efteråret 2013, hvor det lange stengærde blev rensset for opvækst, og de nye folde blev etableret. I sommeren 2014 blev der så etableret græsning med galloway-kreaturer.

Fauna- og floratyper der er begunstiget af naturplejeprojektet

- Eng- og vadefugle, fx rødben og vibe som nu yngler på arealet og på sigt måske også stor kobbersneppe som yngler på Lejodde som støder op til vil kunne fouragere og yngle på arealet. Ligesom arealet vil være velegnet for agerlandsfugle som agerhøne og lærke
- Der er meget stor bestand af ynglende lærker og store flokke af agerhøns, typiske fuglearter for tidligere tiders, danske landbrugslandskab
- Padder som fx grønbroget tudse, stor vandsalamander, spidssnudet frø som er beskyttede af EU Habitatdirektivets bilag II og IV, grøn frø, skrubtudse og lille vandsalamander som allerede findes på arealerne. På sigt vil området måske også være velegnet for strandtudse.

Naturpleje

Naturplejeindsats

Der er etableret en stor informationsplatform med skiltning vedrørende naturplejeprojektet og kikkerter for de besøgende på Oldenbjergs udsigtsplateau.

Den naturlige hydrologi er genskabt ved at anlægge syv nye søer, i alt ca. 0,7 ha. Disse søer er allerede nu blevet ynglested for padder som stor vandsalamander, spidssnudet frø, grøn frø og formentligt også snart for grønbroget tudse, ligesom gæs, ænder eng- og vadefugle ses i og ved søerne.

Et ca. en km langt stendige er blevet ryddet for opvækst af træer og buske med henblik på at skabe levested for markfirben og grønbroget tudse og til visuel glæde for de besøgende.

Der er blevet etableret tre folde med i alt fire km, fem-trådet elhegn med robiniepæle med henblik på ekstensiv helårsafgræsning med Gallowaykreaturer og Exmoorponyer. Det er meningen at disse afgræssende dyr skal naturpleje de våde og tørre biotoper på arealet og

dermed medvirke til at sikre de sjældne arter og de sårbare naturtyper. Området vil med denne pleje på sigt udvikle sig i retning af et varmt, tørt, soleksponeret overdrev med små enge og dermed kunne fungere som levested for et rigt insektliv, med rødlistede arter som sekspletet køllesværmer og okkergul pletvinge, og med blomsterrig, sårbar overdrevsflora.

I første omgang er der kun udsået græs i den sydlige folde, mens det floraen i de 2 andre folde er selvsået eller "rester" fra den tidligere dyrkning. Desværre ser det ud til at tidslerne breder sig uhæmmet i disse to folde, og det kan evt. blive nødvendigt at udså en græsblanding som i den sydlige folde. Evt. vil der kunne foretages høslet på nærliggende overdrev, som derefter udbredes på arealet.

På sigt er det meningen, at der skal gennemføres "mosaik-slåning" på de arealer, som ikke er omfattet afgræsning for at begunstige floraen, sommerfugle og øvrige insekter.



Børn og voksne kan få masser af naturoplevelser på det genskabte overdrevs forskellige biotoper.

Markfirben



Markfirbenet forekommer langs stierne, kysten og stengærdet på Halskov Overdrev.

Markfirbenet har sin nordlige udbredelsesgrænse i Danmark og kræver solrige, varme, forholdsvis tørre leve- og ynglesteder, som typisk er:

- Soleksponerede skråninger. For at få et optimalt mikroklima må overfladestrukturen gerne være varieret, så der opstår læ og forskellige vinkler for at opfange solens stråler optimalt i løbet af dagen.
- Skråningerne skal indeholde partier med løs, veldrænet, soleksponeret jord, oftest af sandet eller gruset karakter. Disse partier virker som soleplads og er af afgørende betydning, da de er nødvendige for æglægning og succesfuld reproduktion.
- Spredte småbuske, som fungerer som skjul i forhold til fugle og katte. Derudover giver de skygge på varme dage.
- Sten, stenbunker, grene og kvas-bunker, som fungerer som solepladser, skjul og overvintringslokaliteter.
- Artsrig, løstdækkende, lav urte- og græsvegetation, hvor markfirben finder sin føde som edderkopper, dagsommerfugle og græshopper.

Grønbroget tudse



Grønbroget tudse er heldigvis i fremgang i langs Storebæltskysten i disse år. Den varmekrævende art har behov for lavvandede, afgræssede, fiskefrie søer. Dens kvækken er en melodisk trillen, som sikkert vil lyde over Halskov Overdrevs nattehimmel fremover.

Grønbroget tudse. Der er en stor bestand af grønbroget tudse på Sprogø og Agersø. Fra disse øer i Storebælt har tudserne spredt sig over havet og ind på kysten mellem Korsør og Skælskør. Grønbroget tudse er et varmeelskende steppedyr som har sin hovedudbredelse i Central- og Østeuropa og på mange måder har den behov for den samme type af levesteder som markfirbenet. Grønbroget tudse er meget produktiv og kan lægge mange tusind æg i velegnede lavvandede, solbeskinnede søer, men størstedelen af haletudserne og de små nyforvandlede tudser bliver spist eller går til på anden måde.

Overdrev



Randområderne af Halsskov Overdrev har ikke været opdyrket og her er der stadig overdrevsflora og sommerfugle. Det er håbet at denne flora vil sprede sig ud i de nye afgræssede folde.

Overdrevene var fælles græsningsarealer for byer og landsbyer, hvor kreaturer, geder, heste og får blev ført ud for at græsse forår, sommer og efterår. Oftest lå disse overdrev på forholdsvis dårlig jord, som ikke var så velegnet til dyrkning. På grund af afgræsningen og dattidens manglende gødningsmuligheder blev jorden langsomt udpint. Det lave indhold af fosfat og kvælstof i jorden begunstigede forskellige blomstrende urter på græsset og de højere urter og stauders bekvæmhed. Til denne flora var en lang række insekter knyttet, samtidig med at insekterne var fødegrundlag for

krybdyr, padder og fugle. Da landbruget fra midten af 1800 tallet blev stedse mere effektivt, en effektivisering som tog rigtig fart efter Anden verdenskrig, forsvandt størstedelen af de danske overdrevsarealer, da de blev omlagt til agerbrug. Dette betød at en lang række danske planter blev sjældne og med dem de dertil knyttede insekter.

Dermed forsvandt grundlaget til dels også for en række arter af padder, krybdyr og fugle. Stednavne med -kohave, -hestehave og fx -gedehave stammer alle fra sådanne græsningsarealer.



Køllesværmere og storplettet perlemorsommerfugl forekommer nu begge på Halsskov Overdrev.



Jagtfrit område



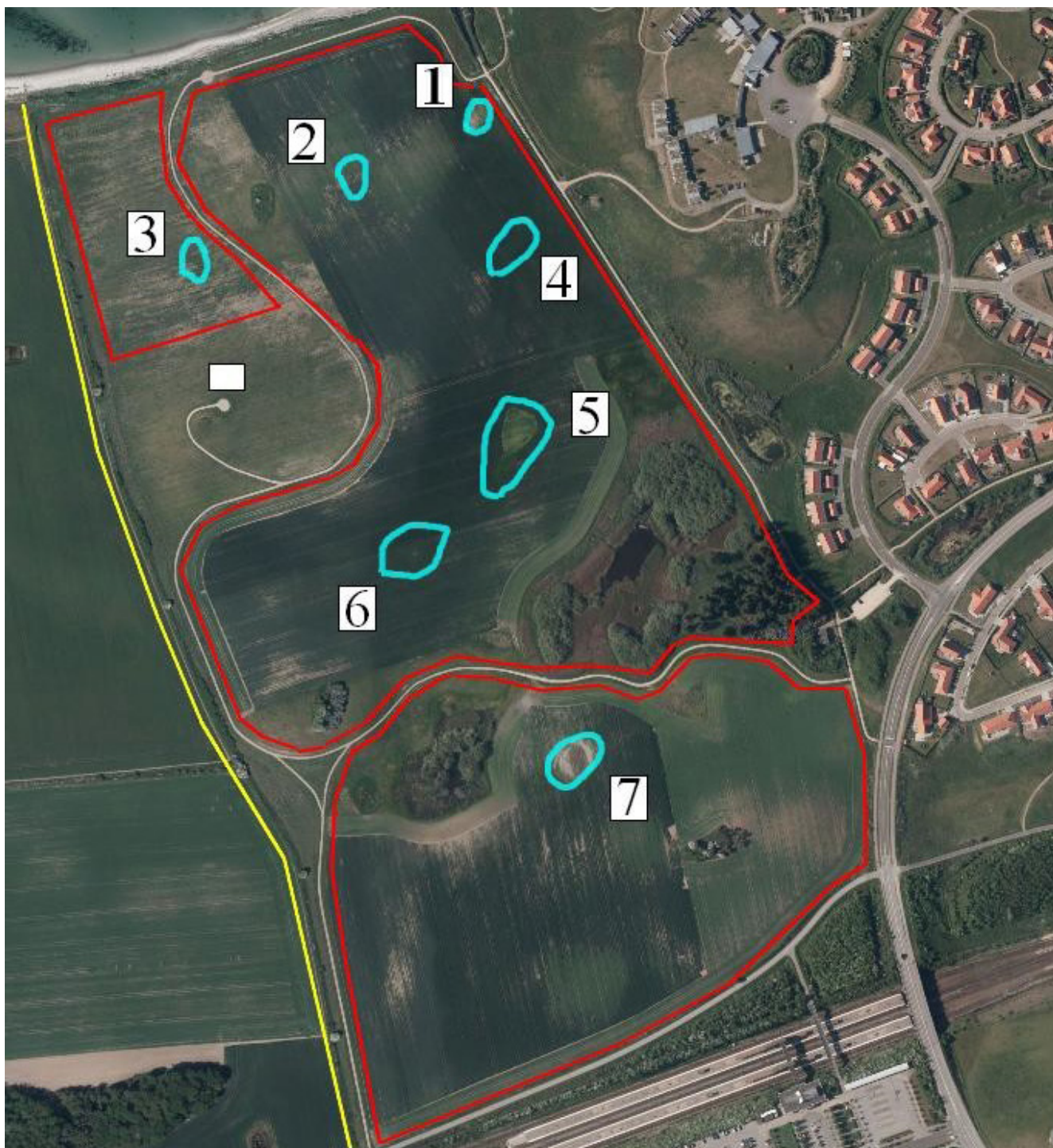
Der er mange rådyr, agerhøns og harer på Halskov Overdrev.

Jagtfrit område. Slagelse Kommune har besluttet at Halskov Overdrev skal være et jagtfrit område. Mange jægere mener ikke, at vildtet bryder sig om, at et område afgræsses med kreaturer. Nyere forskning og de hidtidige erfaringer fra Halskov Overdrev tyder dog på, at vildt og afgræsning udmærket lader sig forene.

Et større 6-årigt forskningsprogram med titlen

”Vildt & Landskab” gennemført i et samarbejde mellem bl.a. Danmarks Jægerforbund, Skov & Landskab, Skov- og Naturstyrelsen og Danmarks Miljøundersøgelser har vist, at græssende kvæg plejer landskabet til glæde og gavn for vildtet, blot græsningstrykket ikke er for intensivt. Derudover viste undersøgelserne, at rådyr passerer 2-radede elhegn helt upåvirket uanset om hegnet er strømførende. (Skov & Landskab, videnblade 6.0 af 25. august 2009).

Overigtskort



Signaturforklaring

Gul markering: Rydning af stengærde

Rød markering: Nye hegnede folde

Blå markering: Ny søer

Nummerering af de ny søer

Hvid firkant: Informationsplatform

Den vandlidende lavning, hvor sø nr. 7 nu er etableret.



Sø nr. 7 lige efter etablering.





Halskov Overdrev afgræsses nu af det fredelige og nøjsomme Gallowaykvæg.

Galloway og Exmoore

Gallowaykvæg: Hårdfør skotsk kvægrace, som er meget nøjsom og som klarer sig godt i sne, regn, vind og bidende kulde. Har måske i højere grad end skotsk højlandskvæg behov for skygge på ekstremt varme sommerdage. Dette skyggebehov er dog muligt at opfylde, da der er en del træbevoksning og smålunde indenfor projektområdet. Kvæget foretrækker i overvejende grad halvgræsser og græsser, mens urter i højere grad skånes. Dermed begunstiges

blomstrende eng- og overdrevsflora, hvilket igen er fordelagtigt for sommerfugle og andre insekter som er knyttet til disse plante-samfund. Derudover æder kvæget gerne skud af birk og pil, hvilket vil kunne formindske tilgroingsgraden af mosen og måske endda medvirke til direkte at fjerne buskads fra mosen. Der vil i efteråret 2015 blive etableret fangfold og læskur, samt permanent drikkevandsforsyning på arealet.



I 2015 påbegyndes naturpleje-græsning med Exmoorponyer som er hårdføre og kan gå ude året rundt.

Gravemaskinen er her i gang med at anlægge sø nr. 1.



Entreprenøren er i gang med at rydde det store stengærde mod vest.



Den smukke udsigt mod nordvest ud over de nyanlagte søer, Musholm Feriecenter og Storebælt med de nye søer 5 og 6.



Sø nr. 6 under etablering.



Slagelse Kommune
Teknik og Miljø
Natur, Vej og Trafik
Dahlsvej 3
4220 Korsør

www.slagelse.dk

November 2014

Redaktion: Naturgruppen/Charlotte Jørgensen

Rapport: Peer Ravn, Amphi-Consult

Fotos: Peer Ravn, Amphi-Consult ©; undtaget side 15: H. Drews ©

Design: Teknik og Miljø/NFN
Tryk: Slagelse Kommune

