

## SAMMEN SKABER VI SKOVEN



Nordskoven indvies d. 10. juni 2015



Brugerrådsmøde april 2014



Rosenkildeskoven før plantning 2017

## OPGAVEN

---

I skal ud og se på Nordskoven og arbejde med nogle af de grunde, der er til anlæggelsen af Nordskoven. Derefter skal I udarbejde jeres eget forslag til et bynært skov- og naturområde. Der er forskellige interesser - ligesom der er i forbindelse med Nordskoven. Hvilke ønsker har I til et nyt skov- og naturområde, der ligger tæt, på hvor I bor?

### Overdækket sted



Måske vil I gerne have et sted, hvor I kan sidde og spise, søge ly for regnvejr eller holde fødselsdag i skoven?

Eller I ønsker mulighed for fysiske aktiviteter, når I er i naturen?

### Klatrevæg



Nordskoven er blevet til i et samarbejde mellem Slagelse Kommune og Naturstyrelsen. Der har været mange tanker, overvejelser og diskussioner i forbindelse med Nordskovens tilblivelse.

Hovedoverskriften for projektet er ***Sammen skaber vi skoven***.

### **Nordlige del af Slagelse, hvor Nordskoven er projekteret til at være (gulgrønt farvet)**



**Sammen skaber vi** refererer til, at der i projektet med anlæggelsen af Nordskoven i høj grad inddrages borgere, interesseorganisationer, institutioner og brugergrupper. Derfor er der dannet et brugerråd og diverse andre arbejdsgrupper undervejs i processen med at planlægge og anlægge Nordskoven. Interesserede kan på denne måde være med til at præge udformningen af Nordskoven og dens faciliteter. Det er mindre landbrugsområder, der laves om til skov ad gangen. Efterhånden, som der kommer flere mindre skovområder, bliver hele Nordskoven til en stor skov. Det gør, at brugere undervejs kan komme med idéer til skovtyper og indretninger i Nordskoven.

**Skoven** refererer til ambitionerne for området, der skal blive en af Slagelse Bys grønne oaser. Nordskoven plantes som bynær skov, der kan bruges rekreativt. I Nordskovens forskellige områder skal der være faciliteter og aktivitetsmuligheder til støtte for sundhedsfremme, rekreation, undervisning, naturoplevelser og friluftsliv. Derudover giver skovrejsningen binding af CO<sub>2</sub>, hensyntagen til grundvandsreserver, øget biodiversitet og klimatilpasning i forhold til nedbør samt produktion af træ. Alt sammen noget der er vigtigt for Slagelse Kommune, Naturstyrelsen og også for Slagelse kommunes borgere.

### I kan med udgangspunkt i Nordskoven arbejde med

- Skov som klimatilpasningsområde
- Skov som grundvandsbeskyttelse
- Skovområder til binding af CO<sub>2</sub>
- Øget biodiversitet i skov
- Sundhedsfremme i rekreative naturområder
- Friluftsliv i naturområder
- At lave jeres eget forslag til et skov- og naturområde i jeres lokalområde på ca. 25 hektar gammel landbrugsjord (se bilag 7)
- At formidle en af ovenstående opgaver for resten af klassen. Forslaget kan evt. også formidles for Center for Teknik og Miljø (skal der laves en særtaftale med Center for Teknik og Miljø om).

### Som hjælp til arbejdet kan I

- Tage ud og se de forskellige dele af Slagelses nye bynære skov Nordskoven: se kort på bilag 1.
- Læse om Nordskoven på bilag 2.
- Læse om Nordskoven i forhold til klimatilpasning, bæredygtighed og natur og friluftsliv på Slagelse Kommunes hjemmeside  
<https://www.slagelse.dk/politik/indsatsomraader/klimatilpasning-og-baeredygtighed/projekter-om-klima-og-baeredygtighed/nordskoven-skovrejsning> og  
<https://www.slagelse.dk/borger/kultur-natur-og-fritid/natur-og-friluftsliv/skove/nordskoven>
- Læse om forskellige faglige begrundelser for at anlægge skove (grundvandsbeskyttelse, klimatilpasning, rekreative aktiviteter mv.). Bl.a. på Naturstyrelsens hjemmeside.
- Læse om biodiversitet i forbindelse med buske og træer (se bl.a. bilag 5).
- Få inspiration på <http://www.skoven-i-skolen.dk/temaer/klimatilpasning> (siden er planlagt åbnet d. 1/8 2017).

### Husk at booke Nordskoven

[www.booking.naturstyrelsen.dk](http://www.booking.naturstyrelsen.dk)

(Lokaliteten kan søges på kort eller i liste).

### Gruppestørrelser

3-5 elever.

### Forudsætninger

Kunne læse og sætte sig ind i fagligt stof også vha. naturfaglige undersøgelsesmetoder.

### Tidsramme

Kommer an på opgavevalg og planlægning. Undervisningen kan organiseres på mange måder. Eksempelvis kan man lave 6 grupper, der først undersøger hver deres område - klimatilpasning, grundvandsbeskyttelse mv., som fremlægges. Herefter kan arbejdet med skovforslag udarbejdes.

### Materialer i grejkassen

Se indhold i kasserne, samt hvordan bookingen foretages på Grejbanken i Nordskoven.

### Materialer I selv medbringer

Noteapparat + evt. grej til naturfaglige undersøgelser. Billedokumentation kan være en god idé.

### Læringsmål

- At få viden om og indsigt i praktiske tiltag til forbedring af naturmiljø til gavn for borgere på lokalt plan.
- At formidle, diskutere og anvende jeres faglige kunnen inden for flerfaglige felter.

### Succeskriterier

- At jeres formidling er fagligt velfunderet og kan forstås af resten af klassen.
- At resten af klassen tydeligt kan se jeres velfunderede faglige idé med jeres forslag til indhold i et nyt skov- og naturområde.

### Evaluering

Efter et foredrag skriver alle elever 2 gode ting og 1 ting, der kan forbedres. Eleverne, der har holdt foredraget, skriver tilsvarende sedler. Alle sedler overgives til læreren og herefter til gruppen, der holdt foredraget. Der gives tid til at læse sedlerne efter, at alle har holdt foredrag.

Man kan efter fremlæggelse af forslaget til et nyanlagt skov- og naturområde lave en afstemning om det bedste forslag. På stemmesedlen angives 2 faglige begrundelser for valget.

## BILAGSOVERSIGT

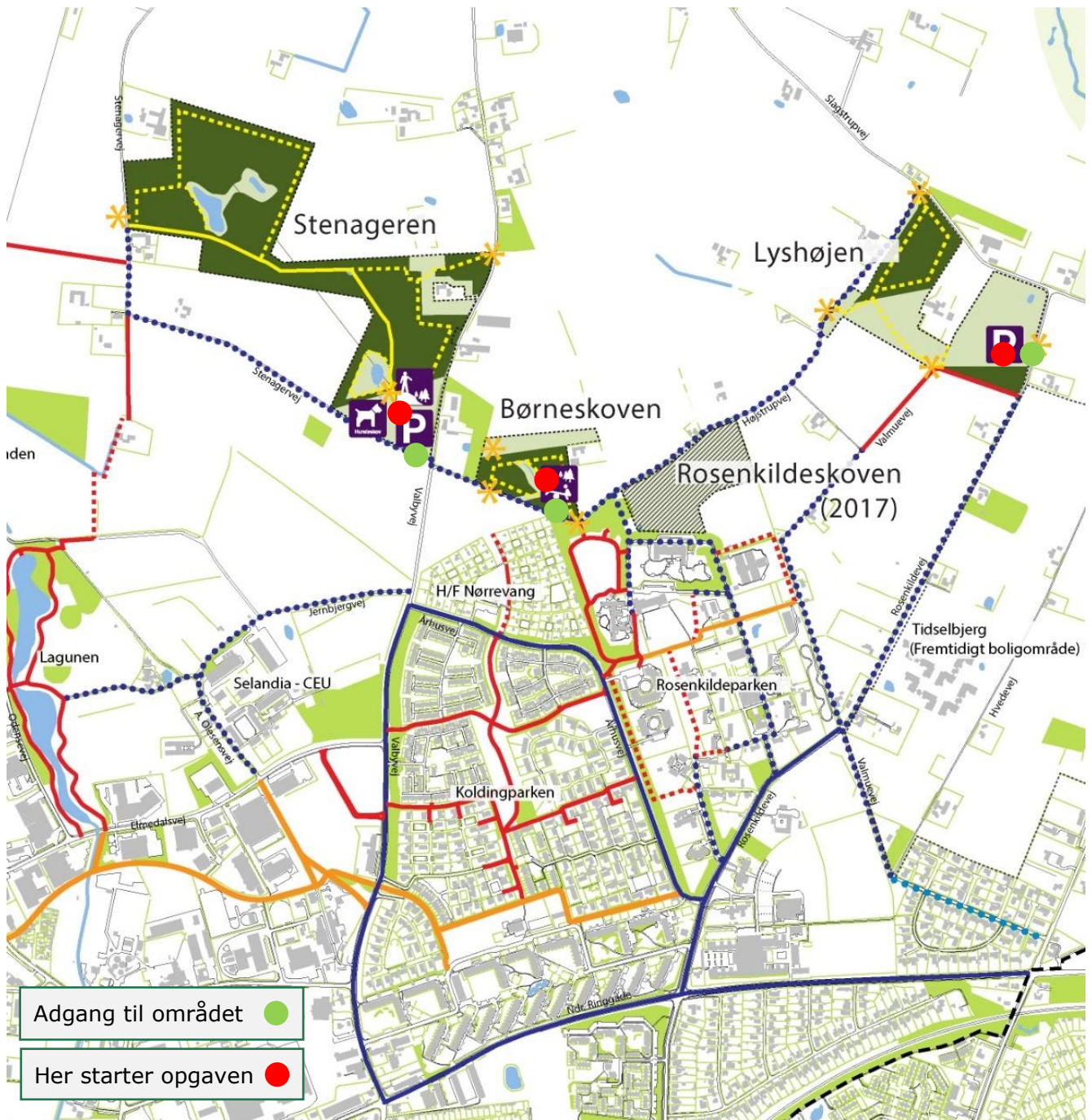
---

1. Kort over Nordskoven med markering af de forskellige skovområder
2. Sammen skabes Nordskoven
3. Nordskovens interesser
4. Regler for anlæggelse af skov- og naturområder
5. Idéer til skov- og naturområder
6. De 40 oprindelige buske og træer i Danmark
7. Planlæg et skov- og naturområde (opgave)
8. Sammen skabes Nordskoven (til smart board og PC'er)
9. Litteraturliste



*God fornøjelse*

**BILAG 1 - KORT**



Adgang til området ●  
 Her starter opgaven ●

- |   |                           |   |                            |   |                             |
|---|---------------------------|---|----------------------------|---|-----------------------------|
|  | Parkering                 |  | Offentlig skov og lysåbent |  | Gang & cykel på lokale veje |
|  | Udkigspunkt/kælkebakke    |  | Privat skov/krat           |  | Cykelsti & fortov           |
|  | Samlingssted/bålplads/leg |  | Skov under planlægning     |  | Fortov                      |
|  | Hundeskov                 |  | Indgang til skove          |  | Skovstier                   |
|   |                           |  | Trampesti - klippet græs   |  | Skovveje                    |
|   |                           |  | Gang- & cykelstisti - grus |  | Kløversti - sort rute       |
|   |                           |  | Gang- & cykelsti - asfalt  |   |                             |

## BILAG 2 - SAMMEN SKABES NORDSKOVEN

Idéen til etablering af skoven nord for Slagelse opstod for nogle år siden på initiativ fra en lang række forskellige mennesker og organisationer, der var interesserede i, at der blev et større sammenhængende skovområde nord for Slagelse. Det resulterede i, at Naturstyrelsen i 2006 udarbejdede et udkast til en samarbejdsaftale mellem Slagelse Kommune, SK Forsyning A/S og Miljøministeriet (Naturstyrelsen) om gennemførelse af projektet. Dette udkast førte ikke til videre arbejde med idéen om en skov nord for Slagelse.

Projektet lå stille indtil i 2011, hvor Danmarks Naturfredningsforening og Friluftsrådet Sydvestsjælland afholdt et dialog- og idéværksted. Sidst på bilag 3 ses idéerne, som kom frem på workshoppen.

Slagelse byråd besluttede i december 2012 at indgå en samarbejdsaftale med Naturstyrelsen om et 300 ha skovrejsningsområde nord for Slagelse by. I aftalen står der blandt andet, at skovrejsningen skal skabes som et fælles projekt mellem Slagelse Kommune og Naturstyrelsen.

Det er landbrugsjord, der opkøbes og omlægges til skovbrug. Områderne kan købes, når ejerne af jorden vil sælge. Det er derfor svært at forudsige præcist, hvordan skoven vil udvikle sig de kommende år. Prisen skal godkendes af SKAT, som sikrer, at der ikke bliver betalt overpris for områderne.

Der er lagt vægt på, at brugerne af området kan få indflydelse på, hvilke faciliteter Nordskoven skal byde på. Ønsket er, at når nye områder omlægges til skov, skal der tilføres nye værdier til Nordskoven. Så

mens skoven vokser sig stor, skal besøgende opleve, at der bliver flere og flere aktivitets- og oplevelsesmuligheder. Der er der nedsat et brugerråd og forskellige andre arbejdsgrupper til at bidrage med idéer og ønsker.



*Brugerrådsmøde 2014*

Nordskoven ligger bynært, så den er let at bruge for alle - motionister, hundeejere, børneinstitutioner, skoler, friluftsfolket og diverse andre, der har lyst til at være i et dejligt naturområde. Et bynært skov- og naturområde gør også Slagelse mere attraktivt at bosætte sig i.

Derudover skal området være med til at mindske risikoen for oversvømmelser pga. klimaændringer, binde CO<sub>2</sub>, beskytte grundvandet og styrke biodiversiteten. Biodiversitet er et udtryk for forskellighed i de arter, der er i et naturområde. Jo flere forskellige arter jo større biodiversitet.

Der vil blive områder med skov, sletter, søer og enge. Skoven bliver primært løvskov - især med bøg og eg. Beplantningen tager udgangspunkt i de 40 oprindelige arter i Danmark.



Indtil videre er der anlagt 4 skovområder: Stenageren, Lyshøj, Børneskoven og Rosenkildeskoven. Områdernes placering kan ses på kortet på bilag 1.

### Stenageren

Stenageren er på nuværende tidspunkt den største del af Nordskoven.

Der er en meget benyttet hundeskov placeret lige ved parkeringspladsen. Hundeskove står altid højt på Naturstyrelsen og andres ønskeliste, når ny skov anlægges.



*Én af de fornøjede brugere - chihuahuaen Chiggo med ejere 2017*

En kælkebakke, som Nordskovens brugeråd ønskede, er placeret i et åbent område ved parkeringspladsen. Området kan bruges til forskellige lege og fysiske aktiviteter, som der kan lånes udstyr til i en grejbank opstillet nær ved i Rosenkildeskoven.



*Kælkebakken på Stenageren 2017*

Derudover er der tre vådområder på Stenageren. Ved det ene - en lille sø i den sydlige del - er der bygget en platform med bænk. Her kan man sætte sig og opleve søens liv, hygge med mad og drikke eller bare holde et hvil.



*Platform ved sø Stenageren 2015*

Et andet vådområde ligger i den nordvestlige del af Stenageren. Dette vådområde tørrer helt eller delvist op om sommeren, hvilket giver endnu en biotoptype. En biotop er et mindre naturområde, der er nogenlunde ens - eksempelvis en sø, en løvskov eller en eng. Jo flere forskellige bio-

toper, jo flere forskellige slags planter og dyr og dermed større biodiversitet.



*Det nordvestlige vådområde i Stenageren 2015*

### Børneskoven

Ved projekteringen af Børneskoven blev dagplejere, børnehaver og skoler involveret, så området kunne benyttes bedst muligt til oplevelser, undervisning og formidling. Dette arbejde førte til anlæggelsen af et samlingssted, en grøft og et insekthotel.



*Samlingssted med bålplads mv.*

Stenene på samlingsstedet er dels natursten og dels bordursten, som er store firkantede granitsten. Samlingsstedets bordursten er genanvendt fra Korsørs nu ned-

lagte færgehavn, hvor de blev brugt som kajkant.

### Lyshøj

Lyshøj har består dels af skov og dels af et stort lysåbent areal, hvor der ikke må plantes træer. I begyndelsen var Lyshøj hundeskov, men hundeskoven blev flyttet pga. naboklager om støj.

I området er der et lille vandhul, hvor beplantningen er tyndet ud, så der kommer mere lys til vandhullet, som dermed bliver varmere. Dette gavner ynglen af padder - salamandere, frøer og skrubtudser. Alle padder i Danmark er fredede.

Lyshøj benævnes på historiske kort som Luskehøj på en placering, hvor der med stor sandsynlighed har været en gravhøj fra ældre bronzealder. Gravhøjen har været ca. 24 m i diameter og 3 - 4 m høj. Man kan stadig ane gravhøjen i landskabet. Læs evt. mere om hele områdets kulturhistorie i kulturanalysen, der er blevet udarbejdet for området, i forbindelse med projekteringen:

<https://www.slagelse.dk/politik/indsatsomraader/klimatilpasning-og-baeredygtighed/projekter-om-klima-og-baeredygtighed/nordskoven-skovrejsning>

Rosenkildeskoven

Rosenkildeskoven er her i foråret 2017 ved at blive plantet til. I Rosenkildeskoven er Nordskovens grejbank og skurvogn placeret. Grejbanken indeholder grej til undersøgelser af naturen, blåmad, legeting til gamle lege, ting til undervisningsforløb og skrive/tegneunderlag. Grejbanken vedligeholdes af et aktiveringsprojekt under jobcenteret.



*Grejbank og skurvogn 2017*

I forbindelse med Rosenkildeskoven har der været en arbejdsgruppe med deltagelse fra Autisme Center Vestsjælland og Specialcenter Øst. Arbejdsgruppen er kommet med idéer og ønsker til området, så behovene hos målgruppen kan imødekommes.

Aktiviteter i Nordskoven 2015 - 2017

Erhvervsskolen Selandia inddrager Nordskoven i deres uddannelsesforløb. Eleverne har bl.a. udgravet grøften, bygget broer over grøften og anlagt samlingsstedet i Børneskoven.



*Grøften i Børneskoven graves af elever fra Erhvervsskolen Selandia 2015*

Jorden til samlingsstedet kommer den udgravede grøft, der blev lavet, da drænrørene blev fjernet. For at øge biodiversiteten er der lagt sten i bunden af grøften.



*Elever fra Erhvervsskolen Selandia måler ud til en bro over grøften 2015*

For at Nordskoven kunne bruges aktivt af børne- og undervisningsinstitutioner fra begyndelsen, har dagplejebørn, børnehavebørn og nogle af Nymarkskolens elever sået fyr, bøg og eg.



*Børn fra Rosenkilde Børnehave og Nymarkskolen sår frø til Nordskoven 2015*

Idéen til dette projekt kom fra Center for Teknik og Miljø, som også stod for indkøb af frø, jord og anskaffelse af pletter.

Dagplejerne har passet de træer, som de har været med til at så. Dagplejebørnenes træer er blevet plantet i Rosenkildeskoven i foråret 2017.

Træerne, der blev sået af børnehavebørn og elever fra Nymarkskolen, er placeret i Nymarkskolens kolonihave. Her er træerne blevet passet af eleverne, der nu går i 8. klasse.

De små træer - af nogle elever kaldt babytræer - skal plantes i Rosenkildeskoven, som led i Genplant Planeten i november 2017.



*Børn i dagpleje sår frø til træer til Nordskoven 2015*



*Omplantning af træer i kolonihaven 2017*

Nymarkskolen har i samarbejde med Naturstyrelsen Vestsjælland deltaget i Genplant Planeten i 2015, 2016 og 2017. Stort set alle elever på Nymarkskolen har i løbet af de år arbejdet med Genplant Planetens undervisningsmateriale og været ude og plante træer i Nordskoven.



*Maja og Fatima (Nymarkskolen) planter træer 2016*

I 2016 blev verdens måske største insekthotel placeret på et lysåbent område i Børneskoven.



*Insekthotellet Ask Yggdrasil anlægges 2015*

Børn fra Skovbørnehuset og Nymarkskolen var med til at indrette og indvie hotellets "lejligheder" - små huller i enden af stammerne blev fyldt med græs, pinde, blade og lignende, så insekter eller andre smådyr fik et sted at være.



*Børn fra Skovbørnehuset og Nymarkskolen samarbejder om at indrette insektboliger 2016*

Insekthotellet er anlagt for at tilføre området biologisk materiale til nedbrydere - bænkebidere, snegle, larver mv., hvilket giver gode oplevelsesmuligheder for børn. Samtidig øges biodiversiteten.



*Oplevelse og undervisning i forbindelse med indvielse af insekthotellet Yggdrasil 2016*

Slagelse Naturskole anvender Nordskoven til forskellige arrangementer - undervisning, foredrag og oplevelser for forskellige grupper i Slagelse Kommune mv.

## BILAG 3 – NORDSKOVENS INTERESSENER

---

Interessenter betyder en gruppe af folk med særlig interesse inden for et område. Slagelse Kommune og Naturstyrelsen er de mest markante interessenter i Nordskoven. Slagelse Kommune og Naturstyrelsen ønsker at høre andre interessenter og har derfor bl.a. oprettet et brugerråd til Nordskoven. Medlemmerne af brugerrådet skal have lokal tilknytning og repræsentere en større gruppe mennesker. Der kan inviteres andre til at deltage i enkelte møder, når det drejer sig om sager med særlig interesse eller viden, der ikke er dækket af brugerrådets faste medlemmer. Ud over Slagelse Kommune og Naturstyrelsen består brugerrådets medlemmer af folk fra: Fællesorganisationens Boligforening Slagelse, Skovlauget for Slagstrup og Lille Valby, Slagelse Idræts Råd, Friluftsrådet, Skovbørnehuset, Slagelse Naturskole, Danmarks Naturfredningsforening, Selandia, Gefion, Slagelse Handicapråd. Formålet med brugerrådet er at give lokale myndigheder, organisationer og brugere af statens skove indflydelse på skovens indretning, drift og vedligeholdelse. Brugerrådet rådgiver Slagelse Kommune og Naturstyrelsen, hvorefter Slagelse Kommune og Naturstyrelsen tager stilling til, hvilke forslag det er muligt at føre ud i livet. Ønsker, som brugerrådet indtil videre har fremsat, kan kategoriseres inden for hundeskov, vand og stier, en bygning som samlingssted, børn og unge og naturpræg og naturoplevelser.



*Brugerrådsmøde juni 2014*

Undervejs i processen har der endvidere været nedsat forskellige arbejdsgrupper til specifikke områder. Eksempelvis Børneskoven, hvor børneinstitutioner, dagplejere og skoler var inviteret til at komme med idéer og forslag til faciliteter. I Børneskoven er der bl.a. et samlingssted med bålplads, en grøft og insekthotellet Yggdrasil. Et andet eksempel er Rosenkildeskoven hvor Autisme Center Vestsjælland og Specialcenter Øst har været med til at definere målgruppen og dens behov. De er kommet med idéer til væsentlige elementer omkring tilgængelighed og anvisninger til brugerne i et trygt og overskueligt stiforløb med sanseoplevelser og ro.

## BILAG 4 – REGLER FOR ANLÆGGELSE AF SKOV- OG NATUROMRÅDER

---

Der er en hel del at tage stilling til i forbindelse med anlæg af et skov- og naturområde. Hvilken type skov- og naturområde vil man etablere?

Naturstyrelsen og Slagelse Kommune arbejder sammen om skovrejsningen af Nordskoven. Der skal bl.a. være forskellige zoner:

Skovzone: Område med skov.

Vådzone: Område med vandhuller, søer, å-løb, grøfter mv.

Lysåben tør zone: Område, der ikke er beplantet, og som vedligeholdes, så det ikke springer i skov.

Der skal være ca. 50 % skovzone, 25 % vådzone og ca. 25 % lysåben tør zone i Nordskoven, når skovrejsningen er færdig. I skovzonen rejses skov med træer og buske, der er naturligt hjemmehørende i Danmark (se bilag 5). Vådzone dannes ved at drænrør fjernes eller fritlægges til en grøft, og vandet automatisk strømmer til de lavest liggende områder. De lysåbne tørre zoners vedligeholdelse kan ske, ved at området bliver slået nogle gange om året, eller ved at der går dyr og græsser området ned.

Derudover skal der ved skovrejsning tages stilling til facilitetszoner, friluftszoner og stillezoner. På <http://naturstyrelsen.dk/nyheder/2012/jul/naturen-faar-stille-og-friluftszoner/> beskriver Naturstyrelsen zonerne således:

Stillezonen er der, hvor man kan få den stille naturoplevelse, og hvor publikum mange steder kan få oplevelsen af uberørt og 'vild' natur. Der vil normalvis ikke færdes ret mange mennesker i området, og der vil heller ikke være nogen former for faciliteter som lejrpladser eller lignende. Stillezonerne er også fritaget fra organiserede arrangementer som orienteringsløb, cykelløb og militære øvelser. Til gengæld må man fortsat færdes frit både til fods og på cykel.

Facilitetszonen er der, hvor Naturstyrelsen prioriterer fremtidige større investeringer indenfor friluftsliv højt såsom lejrpladser, naturbaser, shelters m.v. Zonen vil enten kunne understøtte enkelte aktiviteter i en zone, så ét sted er ideelt til ridning, mens et andet henvender sig mere til mountainbiking, eller der kan være flere aktiviteter i samme zone. En skov kan sagtens have flere zoner, så der er mange aktiviteter i samme skov. Facilitetszonen vil også være kendetegnet ved, at det skal være så nemt som muligt at komme dertil i såvel bil, bus, tog, på cykel som gående.

Friluftszonen er som udgangspunkt lige så egnet til friluftsliv som facilitetszonen, men er ikke prioriteret i forhold til større investeringer for friluftsliv - idet der dog vil være stier og ruter. Friluftszonen vil i mange tilfælde også kunne virke som en bufferzone, som adskiller den mere benyttede Facilitetszone fra Stillezonerne. Publikum vil også her ofte kunne opleve at møde andre besøgende. Sandsynligheden for at opleve ro, stilhed og urørt natur kan ofte være moderat ligesom i Facilitetszonen.



## BILAG 5 – IDÉER TIL SKOV- OG NATUROMRÅDER

Man kan lave mange forskellige typer af skove:

Produktionsskov, energiskov, landskabs-oplevelsesskov, vandringskov, idrætslegeskov, vildtskov, dyrehave-græsningsskov, naturskov, rideskov, motionskov ... ..

Nordskovens størrelse er på ca. 300 ha om 30 år. Dette giver mulighed for flere forskellige zoner og skovtyper indenfor området.

Nedenstående eksempel er et kort over og bevoksningsplan for Stenageren i Nordskoven. I forbindelse med Nordskovens bevoksningsplan er der taget hensyn til de 40 oprindelige arter af træer og buske i Danmark - se bilag 6.

De forskellige zoner er ikke angivet. Tag evt. ud i Nordskoven, find zonerne og prøv at kategorisere, hvilken type zone de tilhører.

Bevoksningsplan, Skovrejsning ved Slagelse, Delområde 1

Naturstyrelsen, 27. nov 2014



Idéerne herunder kom frem på en workshop i februar 2011

**Borgernes  
ønsker til  
området**

**HVAD SKAL SKOVEN HEDDE?**

Naturstyrelsen foreslår, Gudum Skov. Øvrige forslag fra mødet:

- Lille Valby skov,
- Slagelse Nordskov,
- Slagstrup Skov

**HVOR SKAL SKOVEN LIGGE?**

Der var en del debat om, hvorvidt skoven kan flyttes eller udvides. Se de samlede forslag på kortet på modsatte side.

Et forslag er, at skoven flyttes, så den ligger i et bælte langs og omkring Gudum Å (mod nord) såvel som Skidenrenden (mod vest).

**Fordele:**

- Færre veje og færre lodsejere ved at lægge skoven langs vandløbene.
- Omkring åen er den dårligste landbrugsjord.
- Mulighed for at friholde områder omkring tæt bebyggelse mod til gengæld at udvide området.

**HVORDAN SKAL SKOVEN SE UD?**

- Området skal være en blanding af mange forskellige elementer. Blandet skov, stier, ridestier, græssletter, sten, toiletter, sheltere, bål, søer, hundeskove, kælkebakker, enge, skovlegepladser, huse til skovarbejderne, ellekrat ved søer, vilde blomstermarker, hestespor langs vejene, P-pladser i udkanterne m.m.

**Borgernes  
ønsker til  
naturen**

**NATURSKOV FOR NATURENS SKYLD**

- Naturen for alle med adgangsbeskrænkninger til visse områder
- Varieret, rekreativ skov

**VÅDOMRÅDER**

- Søer m. sten
- Engområder
- Større dræn åbnes til små bække.
- Lave områder omdannes til søer
- Fokus på at etablerere en sø eller lignende.
- Sumpe

**GRÆSNINGSOMRÅDER**

- Blomsterenge
- Kogræsserlaug

**BLANDINGSSKOV**

- Forsåede vildtblandinger efter jordbundsforholdene
- Områder men frugt, bær og nødder (frugttræer, æbletræer, hindbær, skovjordbær, brombær, nødder, fuglekirsebær, ægte kastanje)
- Krat m. el og pil
- Bøgetræer, brombærkrat, skovjordbær
- Grantræer, eger, ræv
- Bøg og eg, råvildt, sø med ænder

**ØVRIGE**

- Bakkede områder
- Områder med sten
- "Urskov" (dvs. naturskov = urørt skov med danske træarter)

**Borgernes  
ønsker til  
det rekreative**

**OVERNATINGSPLADSER**

- Sheltere + bålplads, borde, bænke, vandhane og toilet
- Beplantede sheltere el. lign.

**LEG OG MOTION**

- Forhindrings- balancebane o.lign.
- Naturlegeplads/junglesti
- Motionsområde á la Bildsø

**PLADS TIL DYRENE**

- Hestefolde/dyrefolde
- Kogræsserlaug
- Jagt og fiskeri - fiskepladser
- Hundeskov
- Udkigstårne + fuglekasser

**STIER**

- Skovveje og stier skal være snoede
- Hestestier, cykelbaner/stier, løbestier
- Varieret landskab/terræn
- Gangmulighed langs åerne.
- Stierne skal gå ud til vejene - P-pladser ved indfaldsvejene
- Skraldespande (nok)

**ØVRIGE**

- Kælkebakke/skilift
- Friluftsscene
- Kiosk/udskænkingssted
- Vinmarker

**Borgernes  
ønsker til  
brugerne**

**LOKALMILJØET**

- De oprindelige landsbyer tænkes ind i skovrejsningsprojektet
- Der skal tages hensyn til lodsejernes ønsker
- Den tætte bebyggelse i området gør det nødvendigt at etablere mange åbne områder
- Der er relativt få ejere/forpagtere, der dyrker jorden i området. Det betyder, at det er nødvendigt at give disse mulighed for at få erstatningsjord.

**KULTURARVEN**

- Oplysningsplancher med historien bag skoven m.m.
- Kendskab/præsentation af de mest anvendelige stier
- Husk kulturarven skal bevares

**UNDERVISNING**

- Skovbørnehave/udeskole/udeklasser
- Børnenes eget træ
- Fokus på børns tilgang til naturen.

**ØVRIGE**

- Områder til kørestolsbrugere
- Husk vindmøller larmer og giver lysblink

**FORDELE**

- Grundvandsbeskyttelse, CO<sup>2</sup>-reduktion (klima), sundt og bæredygtigt område, kogræsserlaug, jagt og fiskeri

**TING DER SKAL TAGES HENSYN TIL**

- Økonomi, dræn, nordlig omfartsvej, gasledning, udsigt, beboelse, jagt

Herunder en liste med idéer fra et brugerrådsmøde januar 2014.

<b>Rekreative</b>	<b>Natur</b>	<b>Undervisning/ formidling</b>	<b>Opmærksom- hedspunkter</b>
Sydvendte udkigssteder (godt til en madpakke en vinterdag) Lysning med bænke Lækrog med sol Langrendsløjpe Naturfitness Motionssti Shelter med bålplads (placere med åbning mod syd og læ mod vest) Ridestier Store sten til leg Tæt netværk af stier i indgangsområdet (godt for de mindste) Vandpost træhytte Udkigstårn Spejderhytte Kiosk med udskænkning Friluftscene Svævebane Kælkebakke/skilift Mountainbike bane Junglesti Fiskeri Handicapsti befæstede stier Madpakkehus Skoven dimensioneres til International sport (Cykel, ridning, hest) Hundeskov Løberuter	Snoede stier Stenbunker lysåben skov Biodiversitet hjemmehørende træarter græsning med dyr frugttræer og buske vandhul Blomstereng Nøddehegn Fuglekasser Aboret Nattergale skov/urskov Åbne områder	Naturvejledning Udeskoleundervisning Udviklingssti (træarter) Børneskovråd Forsøgsskovområde Bro over sø (kriblekrable fiskeri) Børnenes eget træ	Ønske om bygning til understøttelse af aktiviteter

**BILAG 6 – DE 40 OPRINDELIGE BUSKE OG TRÆER I DANMARK**
**40 danske træer og buske**
**Skema 1**

<i>DANSK NAVN,</i>	<i>Latinsk navn</i>	
<i>ASK, Fraxinus excelsior</i>	<i>GEDEBLAD, Dunet, Lonicera xylosteum</i>	<i>PIL, Femhannet, Salix pentandra</i>
<i>ASP, Bævre-, Populus tremula</i>	<i>HASSEL, Corylus avellana</i>	<i>PIL, Grå-, Salix cinerea</i>
<i>AVNBØG, Carpinus betulus</i>	<i>HAVTORN, Hippophae rhamnoides</i>	<i>PIL, Selje-, Salix caprea</i>
<i>BENVED, Euonymus europaeus</i>	<i>HVIDTJØRN, Almindelig, Crataegus laevigata</i>	<i>RIBS, Ribes rubrum</i>
<i>BIRK, Dun-, Betula pubescens</i>	<i>HVIDTJØRN, Engriflet, Crataegus monogyna</i>	<i>ROSE, Blågrøn, Rosa dumalis</i>
<i>BIRK, Vorte-, Betula pendula</i>	<i>HYLD, Almindelig, Sambucus nigra</i>	<i>ROSE, Hunde-, Rosa canina</i>
<i>BØG, Fagus sylvatica</i>	<i>HÆG, Almindelig, Prunus padus</i>	<i>ROSE, Æble-, Rosa rubiginosa</i>
<i>EG, Stilk-, Quercus robur</i>	<i>KIRSEBÆR, Fugle-, Prunus avium</i>	<i>RØN, Almindelig, Sorbus aucuparia</i>
<i>EG, Vinter-, Quercus petraea</i>	<i>KORNEL, Rød, Cornus sanguinea</i>	<i>RØN, Selje-, Sorbus intermedia</i>
<i>EL, Rød-, Alnus glutinosa</i>	<i>KVALKVED, Viburnum opulus</i>	<i>SLÆN, Prunus spinosa</i>
<i>ELM, Storbladet, Ulmus glabra</i>	<i>LIND, Småbladet, Tilia cordata</i>	<i>SOLBÆR, Ribes nigrum</i>
<i>ENE, Juniperus communis</i>	<i>LØN, Spids-, Acer platanoides</i>	<i>TØRST, Frangula alnus</i>
<i>FYR, Skov-, Pinus sylvestris</i>	<i>NAVR, Acer campestre</i>	<i>VRIETORN, Rhamnus cathartica</i>
		<i>ÆBLE, Vild, Malus sylvestris</i>

 Fra s. 3 på <http://naturstyrelsen.dk/publikationer/2008/dec/40-danske-traeer-og-buske/>

Træer og buskes samspil med fugle, vildt og bier. Fra s. 22 og 23 på

<http://naturstyrelsen.dk/publikationer/2008/dec/40-danske-traeer-og-buske/>

Art	Fugle	Vildt (alle buske og ungetræer giver læ og skjul for vildt)	Bier
	Rede og skjul samt føde	Føde	Fødeverdi
Ask	Høje træer giver mulighed for store fugle f.eks. kolonirugere. Frø: Dompap Knopper: Lille korsnæb	Knopper: råvildt	—
Asp, Bævre-	Høje træer giver mulighed for hulrugende fugle.		—

Avnbøg	Især hækplantning. Gode redemuligheder og skjul for småfugle. Frø: Kærnebider og andre finker.	Bides og fejes af hjortevildtet.	X
Bened	Frugter: især drosler		X
Birk, Dun- og Vortebøg	Gamle træer kan være redested for bl.a. spætter og musvåge. Generelt er birk dog ikke noget godt redetræ. Frø: bl.a. stilits, grønsisken, gråsisken og dompap.		X
Bøg	Høje træer giver redemuligheder for rovfugle, hejrer, kragefugle, småfugle og hulrugere. Bog: duer, flagspætte, kragefugle, mejser, spætmejse samt finker.	Knopper ædes af råvildt og hare. Bog ædes af eger.	X
Eg, Stilk- og Vinterbøg	Gamle træer giver redemulighed for hejre, rovfugle, duer, spætter, kragefugle og kolonirugere. Hvor der opstår hulrum mellem bark og stamme bygger træløberen gerne rede. Unge træer giver godt skjul for mange arter. Agern: flagspætte, skovskade og spætmejse. Vigtigste danske træ for insektædende småfugle som sangere, mejser, fluesnappere, spætmejser, drosler og træløber. Knopper og blomster: dompap	Knopper ædes af råvildt og hare. Agern ædes af eger.	X
El, Rødbøg	Gamle træer kan være redested for spætter og småfugle. Frø: gråsisken, grønsisken, stilits og mejser.		X
Elm, Storbladetbøg	Høje træer kan være redested for mange fuglearter, herunder råger og alliker i kolonier. Hækbeplantning giver redemulighed for småfugle. Frø: duer, dompap, grønirisk, grønsisken, kærnebider, stilits, tornirisk og spurve. Blomster og knopper: dompap		X

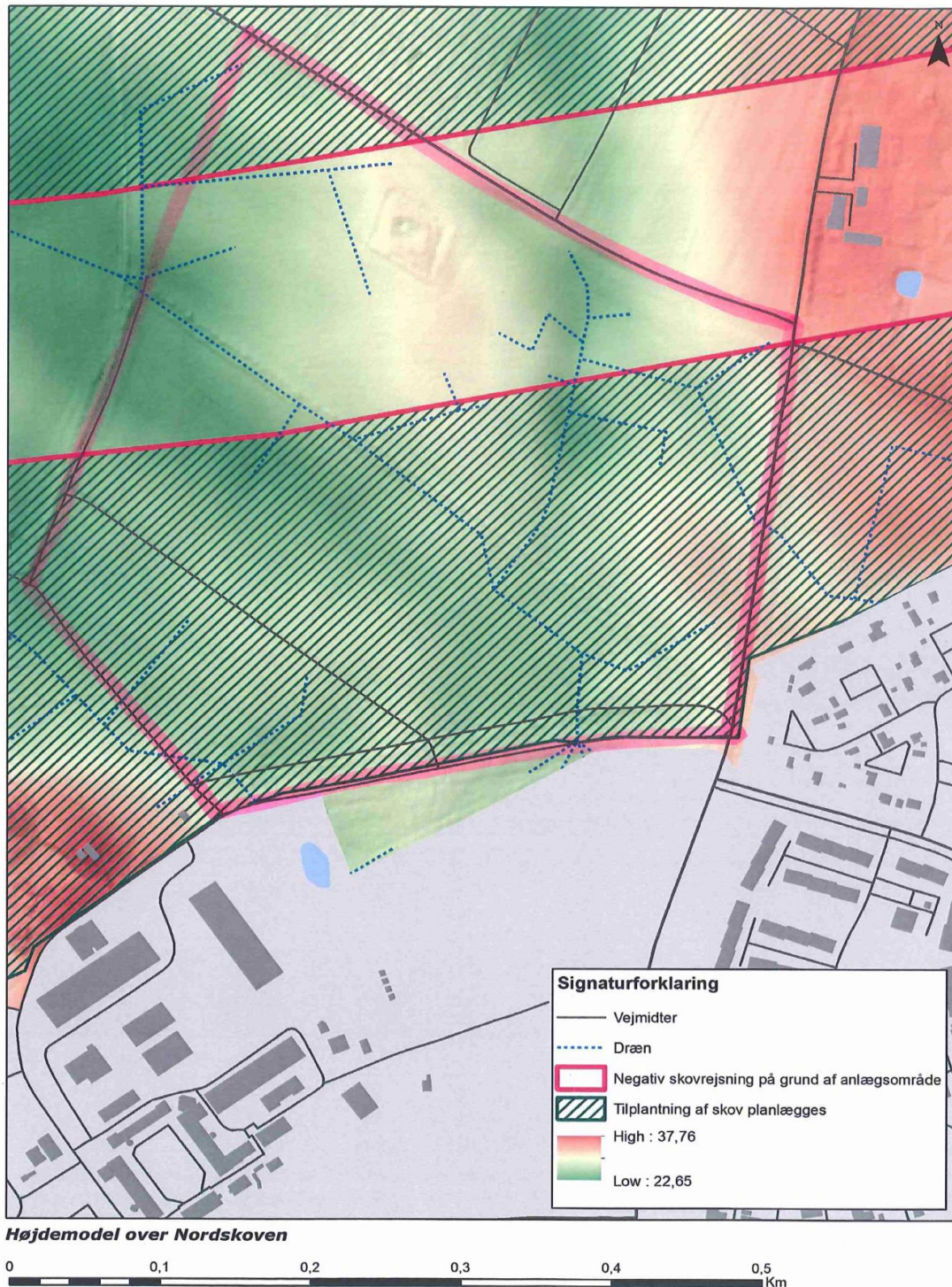
Ene	Kan være redested for bl.a. tornsanger, høgesanger, tornskade og tornirisk. Godt skjul for småfugle. Bærkogle: bl.a. Nøddekrige		–
Fyr, Skov-	Kan være redested og skjul for bl.a. rovfugle og spætter. Ung bevoksning giver godt skjul og gode redemuligheder for småfugle og solsort. Kogler: flagspætte, grønsisken, gråsisken og stor korsnæb.	Kogler ædes af egern	X
Gedeblad, Dunet-			XX
Hassel	Velegnet redested og skjul for småfugle. Nødder: flagspætte, skovskade, nøddekrige og spætmejsle.	Nødder ædes af egern	XX
Havtorn	Godt redested og skjul for småfugle, bl.a. tornskade, tornsanger og tornirisk. Bær: husskade, drosler og silkehale.	Ædes af fasaner	X
Hvidtjørn, Almindelig- og Engriflet	Et udmærket redested og skjul for tornskade, tornirisk, høgesanger, tornsanger, gærdesanger og andre småfugle samt for husskade. Frugter: drosler, stær, silkehale, finker og spurve. Knopper og blomster: dompap	Bær og kviste ædes af råvildt	XXX
Hyld, Almindelig-	Redested for bl.a. solsort. Bær: drosler, rødhals, fluesnappere, sangere, stær og silkehale.		–
Hæg, Almindelig-	Redested for bl.a. solsort. Frugter: drosler og sangere.		XX
Kirsebær, Fugle-	Redested for solsort, skade og krage. Bær: hættemåge, stormmåge, pirol, drosler og kærnebider. Kerner: flagspætte og kærnebider.		XXX
Kornel, Rød-	Et godt redested for småfugle. Frugter: bl.a. drosler.		X

Kvalkved	Redested for bl.a. drosler. Godt skjul. Frugter: silkehale og dompap		X
Lind, Småbladet-	Høje træer er redested for rovfugle og andre store fugle.		XXX
Løn, Spidsbladet-	Redested for solsort og duer.	Knopper ædes af hare og råvildt	XXX
Navr	Hækbeplantning giver godt skjul og redested for småfugle.		XXX
Pil, Femhannet-, Grå- og Selje-	Ret dårligt redested, især som højt træ, men gamle stynede og hule pile kan bruges som redested for småfugle, solsorte og visse hulrugere. Som ungt træ godt skjul for især småfugle. Frø: gråsisken Knopper: dompap Blomster: gråsisken og dompap		XXX
Ribs	Kan være redested for småfugle. Bær: drosler og sangere		XX
Rose, Blågrøn, Hunde- og Æble-	Godt redested og skjul for småfugle. Hyben: især silkehale og grønirisk		XX
Røn, Almndelig- og Selje-	Ældre træer kan bruges til redested af småfugle (bl.a. hulrugende) og af solsorte. Bær: grønspætte, silkehale, drosler, finker og stær	Kviste og knopper ædes af råvildt og hare	XX
Slåen	Godt redested og skjul for bl.a. tornsanger, gærdesanger, høgesnager, tornirisk og tornskade. Frugter: drosler og grønirisk Knopper og blomster: dompap	Kviste og knopper ædes af råvildt	XXX
Solbær	Bær: drosler og sangere		XX
Tørst	Frugt: silkehale og finker		XX
Vrietorn	Frugt: silkehale og finker		X
Æble, Vild-	Ofte redested og skjul for småfugle. Æbler: drosler og silkehale Kerner, knopper og blomster: dompap	Æbler ædes af råvildt Kviste ædes af råvildt og hare	XXX



## BILAG 7 – PLANLÆG ET SKOV- OG NATUROMRÅDE

I skal anvende nedenstående kort som udgangspunkt for jeres planlægning af et bynært skov- og naturområde i jeres lokalområde. Området er omkranset af en bred lyserød streg.



### Til signaturforklaringen:

Dræn: Der ligger drænrør gravet ned i jorden. Drænrør leder vand væk fra jorden.

Negativ skovrejsning betyder, at der ikke må plantes skov i området. I dette tilfælde, fordi området inden for de røde streger er reserveret til en mulig omfartsvej. Det er ikke sikkert, at omfartsvejen kommer eller at den placeres lige der, men Slagelse Kommune vil have muligheden for at anlægge vejen. Der kan laves anlæg, men anlæggene må ikke komme i vejen for senere anvendelse af, hvad området er reserveret til.

Farvekoden grøn til rødbrun er højdeangivelse i landskabet. Tallene står for antal meter over havets overflade.

### Idéer til arbejdsgang og arbejdsspørgsmål

Undersøg området ved at granske kortet. Det er en fordel at forstørre området, så det er lettere at undersøge. Spørgsmål, der er nødvendige at undersøge

- Hvordan området ser ud mht. veje, huse, drænrør, topografi, områder med restriktioner mv.
- Drænrørene skal nedlægges. Hvor strømmer vandet hen? Skal det ledes i grøfter eller bare strømme i og oven på jorden?
- Hvad kan lade sig gøre i hvilke områder? Er der noget der ikke kan lade sig gøre?

Der er altid forskellige interesser på spil, når et nyt område projekteres. Derfor er det vigtigt at deltage i den demokratiske proces, hvis man vil have indflydelse. Nogle personer bliver inviteret ind som i Nordskovens brugerråd eller ad hoc grupper, der arbejder med bestemte faglige områder. Interessenter har ofte forskellige ønsker til et område. Se eks. på bilag 3, 4 og 5.

- Hvilke ønsker har I selv?
- Hvem kan have interesser i jeres bynære skov- og naturområde?
- Hvad ønsker I, at jeres skov- og naturområde skal være til gavn for? Hvorfor det?
- Hvem vil I have med i ad hoc-grupper? Hvorfor lige de grupper?

Ved planlægningen af skov- og naturområdet kan I nu overveje:

- Hvordan vil I projektere et skov- og naturområde, hvor I tager hensyn til de interesser, som I har valgt at tage hensyn til?
- Hvor skal de forskellige områder, som I har valgt, placeres?
- Hvor skal evt. faciliteter placeres? Hvordan bliver adgangen til faciliteterne?
- Skal der anlægges stier? Hvis, så hvilken type stier? Og hvorhenne?
- Hvilke træer og buske skal der plantes, og hvor skal de plantes?
- Skal der være et vildtvoksende område?

Skriv idéer og begrundelser ned i en logbog, så I kan huske dem og sortere i dem. Vælg idéer og prøv at gå videre med idéerne på kortet. Prøv forskellige idéer af. Diskuter og vurder hele tiden om idéerne holder. Diskuter og vurder idéerne i forhold til hinanden. Tegn og begrund jeres endelige forslag og forbered jeres fremlæggelse.

## BILAG 8 – SAMMEN SKABESNORDSKOVEN (TIL SMARTBOARD OG PC'ER)

Idéen til etablering af skoven nord for Slagelse opstod for nogle år siden på initiativ fra en lang række forskellige mennesker og organisationer, der var interesserede i, at der blev et større sammenhængende skovområde nord for Slagelse. Det resulterede i, at Naturstyrelsen i 2006 udarbejdede et udkast til en samarbejdsaftale mellem Slagelse Kommune, SK Forsyning A/S og Miljøministeriet (Naturstyrelsen) om gennemførelse af projektet. Dette udkast førte ikke til videre arbejde med idéen om en skov nord for Slagelse.

Projektet lå stille indtil i 2011, hvor Danmarks Naturfredningsforening og Friluftsrådet Sydvestsjælland afholdt et dialog- og idéværksted. Sidst på bilag 3 ses idéerne, som kom frem på workshopen.

Slagelse byråd besluttede i december 2012 at indgå en samarbejdsaftale med Naturstyrelsen om et 300 ha skovrejsningsområde nord for Slagelse by. I aftalen står der blandt andet, at skovrejsningen skal skabes som et fælles projekt mellem Slagelse Kommune og Naturstyrelsen.

Det er landbrugsjord, der opkøbes og omlægges til skovbrug. Områderne kan købes, når ejerne af jorden vil sælge. Det er derfor svært at forudsige præcist, hvordan skoven vil udvikle sig de kommende år. Prisen skal godkendes af SKAT, som sikrer, at der ikke bliver betalt overpris for områderne.

Der er lagt vægt på, at brugerne af området kan få indflydelse på, hvilke faciliteter Nordskoven skal byde på. Ønsket er, at når nye områder omlægges til skov, skal der tilføres nye værdier til Nordskoven. Så mens skoven vokser sig stor, skal besøgende opleve, at der bliver flere og flere aktivitets- og oplevelsesmuligheder. Der er der nedsat et brugerråd og forskellige andre arbejdsgrupper til at bidrage med idéer og ønsker.



*Brugerrådsmøde 2014*

Nordskoven ligger bynært, så den er let at bruge for alle - motionister, hundeejere, børneinstitutioner, skoler, friluftsfolket og diverse andre, der har lyst til at være i et dejligt naturområde. Et bynært skov- og naturområde gør også Slagelse mere attraktivt at bosætte sig i.

Derudover skal området være med til at mindske risikoen for oversvømmelser pga. klimaændringer, binde CO<sub>2</sub>, beskytte grundvandet og styrke biodiversiteten. Biodiversitet er et udtryk for forskellighed i de arter, der er i et naturområde. Jo flere forskellige arter jo større biodiversitet.

Der vil blive områder med skov, sletter, søer og enge. Skoven bliver primært løvskov - især med bøg og eg. Beplantningen tager udgangspunkt i de 40 oprindelige arter i Danmark.

Indtil videre er der anlagt 4 skovområder: Stenageren, Lyshøj, Børneskoven og Rosenkildeskoven. Områdernes placering kan ses på kortet på bilag 1.

### Stenageren

Stenageren er på nuværende tidspunkt den største del af Nordskoven.

Der er en meget benyttet hundeskov placeret lige ved parkeringspladsen. Hundeskove står altid højt på Naturstyrelsen og andres ønskeliste, når ny skov anlægges.

*Én af de fornøjede brugere  
- chihuahuaen Chiggo med ejere 2017*



En kælkebakke, som Nordskovens brugerråd ønskede, er placeret i et åbent område ved parkeringspladsen. Området kan bruges til forskellige lege og fysiske aktiviteter, som der kan lånes udstyr til i en grejbank opstillet nær ved i Rosenkildeskoven.

*Kælkebakken på Stenageren 2017*



Derudover er der tre vådområder på Stenageren. Ved det ene - en lille sø i den sydlige del - er der bygget en platform med bænk. Her kan man sætte sig og opleve søens liv, hygge med mad og drikke eller bare holde et hvil.

*Platform ved sø Stenageren 2015*



Et andet vådområde ligger i den nordvestlige del af Stenageren. Dette vådområde tørrer helt eller delvist op om sommeren, hvilket giver endnu en biotoptype. En biotop er et mindre naturområde, der er nogenlunde ens - eksempelvis en sø, en løvskov eller en eng. Jo flere forskellige biotoper, jo flere forskellige slags planter og dyr og dermed større biodiversitet.



*Det nordvestlige vådområde i Stenageren 2015*

### Børneskoven

Ved projekteringen af Børneskoven blev dagplejere, børnehaver og skoler involveret, så området kunne benyttes bedst muligt til oplevelser, undervisning og formidling. Dette arbejde førte til anlæggelsen af et samlingssted, en grøft og et insekthotel.

Stenene på samlingsstedet er dels natursten og dels bordursten, som er store firkantede granitsten. Samlingsstedets bordursten er genanvendt fra Korsørs nu nedlagte færgehavn, hvor de blev brugt som kajkant.

*Samlingssted med bålpads 2017*



### Lyshøj

Lyshøj består dels af skov og dels af et stort lysåbent areal, hvor der ikke må plantes træer. I begyndelsen var Lyshøj hundeskov, men hundeskoven blev flyttet pga. naboklager om støj.

I området er der et lille vandhul, hvor beplantningen er tyndet ud, så der kommer mere lys til vandhullet, som dermed bliver varmere. Dette gavner ynglen af padde - salamandere, frøer og skrubtudser. Alle padde i Danmark er fredede.

Lyshøj benævnes på historiske kort som Luskehøj på en placering, hvor der med stor sandsynlighed har været en gravhøj fra ældre bronzealder. Gravhøjen har været ca. 24 m i diameter og 3 - 4 m høj. Man kan stadig ane gravhøjen i landskabet. Læs evt. mere om hele områdets kulturhistorie i kulturanalysen, der er blevet udarbejdet for området, i forbindelse med projekteringen: <https://www.slagelse.dk/politik/indsatsomraader/klimatilpasning-og-baeredygtighed/projekter-om-klima-og-baeredygtighed/nordskoven-skovrejsning>

### Rosenkildeskoven

Rosenkildeskoven er her i foråret 2017 ved at blive plantet til. I Rosenkildeskoven er Nordskovens grejbank og skurvogn placeret. Grejbanken indeholder grej til undersøgelser af naturen, bålmad, legeting til gamle lege, ting til undervisningsforløb og skrive/tegneunderlag. Grejbanken vedligeholdes af et aktiveringsprojekt under jobcenteret.

*Grejbank og skurvogn 2017*



I forbindelse med Rosenkildeskoven har der været en arbejdsgruppe med deltagelse fra Autisme Center Vestsjælland og Specialcenter Øst. Arbejdsgruppen er kommet med idéer og ønsker til området, så behovene hos målgruppen kan imødekommes.

### Aktiviteter i Nordskoven 2015 - 2017

Erhvervsskolen Selandia inddrager Nordskoven i deres uddannelsesforløb. Eleverne har bl.a. udgravet grøften, bygget broer over grøften og anlagt samlingsstedet i Børneskoven.

*Grøften i Børneskoven graves af elever fra Erhvervsskolen Selandia 2015*



Jorden til samlingsstedet kommer den udgravede grøft, der blev lavet, da drænrørene blev fjernet. For at øge biodiversiteten er der lagt sten i bunden af grøften.

*Elever fra Erhvervsskolen Selandia måler ud til en bro over grøften 2015*



For at Nordskoven kunne bruges aktivt af børne- og undervisningsinstitutioner fra begyndelsen, har dagplejebørn, børnehavebørn og nogle af Nymarkskolens elever sået fyr, bøg og eg.

*Børn fra Rosenkilde Børnehave og  
Nymarkskolen sår frø til Nordskoven 2015*



Idéen til dette projekt kom fra Center for Teknik og Miljø, som også stod for indkøb af frø, jord og anskaffelse af pletter.

Dagplejerne har passet de træer, som de har været med til at så. Dagplejebørnenes træer er blevet plantet i Rosenkildeskoven i foråret 2017.

*Børn i dagpleje sår frø til træer  
til Nordskoven 2015*





Træerne, der blev sået af børnehavebørn og elever fra Nymarkskolen, er placeret i Nymarkskolens kolonihave. Her er træerne blevet passet af eleverne, der nu går i 8. klasse. De små træer - af nogle elever kaldt babytræer - skal plantes i Rosenkildeskoven, som led i Genplant Planeten i november 2017.

*Omplantning af træer i kolonihaven 2017*



Nymarkskolen har i samarbejde med Naturstyrelsen Vestsjælland deltaget i Genplant Planeten i 2015, 2016 og 2017. Stort set alle elever på Nymarkskolen har i løbet af de år arbejdet med Genplant Planetens undervisningsmateriale og været ude og plante træer i Nordskoven.

*Maja og Fatima (Nymarkskolen)  
planter træer 2016*



I 2016 blev verdens måske største insekthotel placeret på et lysåbent område i Børneskoven.

*Insekthotellet Ask Yggdrasil anlægges 2015*



Børn fra Skovbørnehuset og Nymarkskolen var med til at indrette og indvie hotellets "lejligheder" - små huller i enden af stammerne blev fyldt med græs, pinde, blade og lignende, så insekter eller andre smådyr fik et sted at være.

*Børn fra Skovbørnehuset og Nymarkskolen samarbejder om at indrette insektboliger 2016*



Insekthotellet er anlagt for at tilføre området biologisk materiale til nedbrydere - bænkebidere, snegle, larver mv., hvilket giver gode oplevelsesmuligheder for børn. Samtidig øges biodiversiteten.

*Oplevelse og undervisning i forbindelse med indvielse af insekthotellet Yggdrasil 2016*



Slagelse Naturskole anvender Nordskoven til forskellige arrangementer - undervisning, foredrag og oplevelser for forskellige grupper i Slagelse Kommune mv.

## BILAG 9 – LITTERATURLISTE

---

Alle links i denne opgave er tjekket d. 26/5 2017

<http://naturstyrelsen.dk/media/nst/Attachments/Vejledningigodstatsligskovrejsning12juli2013.pdf>

<http://naturstyrelsen.dk/naturbeskyttelse/naturprojekter/tilskudsordninger/statsligskovrejsning/>

<http://naturstyrelsen.dk/nyheder/2012/jul/naturen-faar-stille-og-friluftszoner/>

<http://naturstyrelsen.dk/publikationer/2008/dec/40-danske-traeer-og-buske/>

<http://www.slagelse.dk/politik/indsatsomraader/klimatilpasning-og-baeredygtighed/projekter-om-klima-og-baeredygtighed/nordskoven-skovrejsning>

[http://slagelse.dn.dk/departments-media/6738/fremtidensnatur\\_slagelse.pdf](http://slagelse.dn.dk/departments-media/6738/fremtidensnatur_slagelse.pdf)

*Danmarks nye Skove* af Jørgen Nimb Lassen & Jørgen Bo Larsen udgivet af Landskabsværkstedet i 2013

Se også henvisninger på øvrige sider i materialet.